

***Calificaciones,
por áreas o asignaturas
en EGB, FP y BUP-COU***

Curso 1996-97



Ministerio de Educación y Cultura

Secretaría General de Educación y Formación Profesional

Dirección General de Coordinación y de la Alta Inspección



MINISTERIO DE EDUCACIÓN Y CULTURA
SECRETARÍA GENERAL DE EDUCACIÓN Y FORMACIÓN PROFESIONAL
DIRECCIÓN GENERAL DE COORDINACIÓN Y DE LA ALTA INSPECCIÓN
SUBDIRECCIÓN GENERAL DE LA INSPECCIÓN DE EDUCACIÓN

***Calificaciones
por áreas o asignaturas
en EGB, FP y BUP-COU***

Curso 1996-97

Madrid, mayo de 1998

Equipo de Evaluación, Estadística y Estudios

Equipo Técnico

Redacción del Informe:	Hortensia Segrelles García
Proceso de datos, estadísticos y gráficos:	Manuel Santiago Fernández Prieto
Introducción de datos:	M ^a Soledad Caballero Sánchez-Serrano
	Aída Mariño López
	Pedro Pastor de Blas



Sumario

Presentación	5
I Características técnicas del estudio	9
Objetivos	11
Ámbitos del estudio	11
Diseño muestral	12
Recogida y análisis de los datos	13
II Resultados	15
EGB	21
<i>Comentario</i>	27
FP	31
<i>Comentario</i>	46
BUP-COU	49
<i>Comentario</i>	58
III Anexos	61
Anexo 1: Muestra de alumnos	63
Anexo 2: Errores muestrales	67
Anexo 3: Estadillos de recogida de datos y hoja de instrucciones	73

Presentación

El presente estudio recoge y analiza las calificaciones de los alumnos en las diferentes áreas o asignaturas de los niveles de enseñanza no universitaria durante el curso académico 1996-97. Ha sido realizado según lo establecido en la Resolución de la Dirección General de Coordinación y de la Alta Inspección por la que se aprueba el Plan General de Actuación de la Inspección de Educación para el curso 1997-98 publicada en el BOMECE de 19 de agosto de 1997. Para la realización de este estudio se ha partido de una muestra de alumnos de centros públicos y privados del territorio de gestión del Ministerio de Educación y Cultura.

El estudio sobre *Calificaciones por áreas y asignaturas en EGB, FP y BUP-COU* es complementario al de *"Resultados de la evaluación de alumnos en EGB, FP y BUP-COU. Curso 1996-97"*, realizado asimismo por la Subdirección General de la Inspección de Educación participando ambos de la misma muestra de alumnos. Se diferencian en que mientras que éste recoge los datos de superación del curso completo, en el presente estudio se especifican las calificaciones por las áreas o asignaturas que componen el plan de estudios de cada curso.

El trabajo se basa en los datos del Documento de Organización del Centro y Resultados Académicos del curso anterior (DOC) que se cumplimenta todos los años a comienzo del curso por el equipo directivo de cada centro y se remite a las respectivas Inspecciones provinciales y territoriales.

La existencia de estudios similares realizados por esta Subdirección General de Inspección con datos de los cursos 1993-94, 1994-95 y 1995-96 permite que, a partir de las calificaciones obtenidas por los alumnos y alumnas de los referidos niveles a lo largo de tres años académicos, se puedan realizar análisis comparativos.



***Características técnicas
del estudio***

Objetivo

Se pretende obtener con este estudio el porcentaje de alumnos que supera las distintas materias, áreas o asignaturas en los diferentes cursos en que están organizados los niveles educativos de Educación General Básica, Formación Profesional y Bachillerato Unificado y Polivalente y Curso de Orientación Universitaria en las convocatorias de junio y de septiembre.

Ámbitos del estudio

Ámbito temporal

Los resultados de este estudio se refieren al curso 1996-97.

Ámbito educativo

Los resultados abarcan las calificaciones de los alumnos de EGB, FP, BUP-COU, con las siguientes salvedades:

EGB: No se incluyen los datos de los centros específicos de Educación Especial, pero sí los de los alumnos de integración escolarizados en los centros ordinarios. Tampoco se incluyen los alumnos de Educación de personas adultas ni los de Educación a distancia. Es preciso aclarar que el estudio sobre las calificaciones obtenidas por los alumnos de los tres ciclos de Educación Primaria se incorporan a un estudio específico sobre las nuevas enseñanzas derivadas de la aplicación de la LOGSE que elabora igualmente la Subdirección General de la Inspección de Educación.

FP: No se incluyen datos de los alumnos que siguen los planes de estudio de la Reforma de las Enseñanzas Medias o de Educación Secundaria,

ni tampoco datos de los alumnos de las Academias de Peluquería, ni de los que cursan estudios nocturnos.

En cuanto a las calificaciones del Área Tecnológico-Práctica, se han tenido en cuenta las siguientes Profesiones y Especialidades:

- Primer Grado:
 - Administrativo,
 - Mecánica del Automóvil,
 - Electrónica,
 - Electricidad,
 - Clínica.
- Segundo Grado, Régimen General:
 - Laboratorio.
- Segundo Grado, Régimen de Enseñanzas Especializadas:
 - Administrativo,
 - Informática de Gestión,
 - Electrónica Industrial.

BUP-COU: No se incluyen los datos de los alumnos que siguen los planes de estudio de la Reforma de las Enseñanzas Medias o del Bachillerato LOGSE ni, consecuentemente, los de los alumnos que cursan estudios nocturnos.

Ámbito territorial

Alumnos de los centros públicos y privados ubicados en el territorio de gestión del MEC que incluye las Comunidades Autónomas de Aragón, Asturias, Baleares, Cantabria, Castilla y León, Castilla-La Mancha, Extremadura, La Rioja, Madrid, Murcia, Ceuta y Melilla.

Diseño muestral

La muestra de este estudio, como ya se ha dicho, es la misma que la del otro estudio "Resultados de la evaluación de alumnos en EGB, FP y BUP-COU, curso 1996-97" y ha sido seleccionada por conglomerados de centros docentes, siendo la unidad muestral el alumno.

En realidad, y dadas las características propias de los niveles educativos considerados, se han elaborado tres muestras distintas, una para EGB, otra para FP y la última para BUP-COU.

En FP se determinaron muestras complementarias para el Curso de Acceso, el Régimen General y las Áreas Tecnológico-Prácticas hasta alcanzar un nivel de confianza superior al 95% y un error muestral inferior a ± 3 .

Muestra inicial

El procedimiento empleado para calcular el tamaño inicial de cada una de las muestras fue el siguiente:

1. En primer lugar, se determinó el nivel de confianza deseado y el error muestral asumible.
2. A partir de la población de alumnos y por cada categoría de titularidad (pública o privada) se determinó el tamaño de la muestra de alumnos correspondiente al nivel de confianza y error muestral predeterminados. Esta muestra se distribuyó proporcionalmente al número de alumnos de cada provincia y categoría de titularidad. Asimismo se calculó el número medio de alumnos por centro educativo, en cada provincia, según categoría de titularidad.
3. Con los datos de los dos puntos anteriores se procedió a obtener aleatoriamente un número de centros por provincia de forma que el total de sus alumnos fuese, al menos, igual al tamaño muestral definido.
4. Finalmente, la identificación de los centros se llevó a cabo aleatoriamente entre los de cada una de las provincias y territorios.

Muestra útil

La muestra de alumnos ha quedado reducida a los alumnos evaluados en cada uno de los Centros elegidos aleatoriamente, es decir a aquellos que figuran en las actas finales de evaluación. Se ha considerado que los alumnos matriculados pero no evaluados causaron baja durante el curso. Los datos del estudio sobre resultados de la evaluación de alumnos indican que la incidencia porcentual de estas bajas es relativamente pequeña en EGB y en BUP-COU y ligeramente mayor en FP.

Recogida y análisis de los datos

Como instrumento de recogida de datos se han utilizado las hojas del DOC (Anexo III del presente estudio) en las que figuran los resultados de calificaciones de alumnos por asignaturas en el año académico anterior. La cumplimentación generalizada de este documento permite utilizarlo como fuente de datos en lugar de elaborar un instrumento específico para este estudio.

Remitidas las correspondientes hojas del DOC por las Inspecciones provinciales y territoriales a la Subdirección General de la Inspección de Educación, se procedió a la revisión y depuración de datos, subsanando los defectos observados mediante las necesarias consultas. A continuación se llevó a cabo el procesamiento informático: introducción de datos, agregación de resultados, análisis de los mismos y obtención de tablas y gráficos. Por último, se redactó este informe.

II

Resultados

Se presentan a lo largo de este informe, por cada nivel educativo, las tasas de calificación positiva (en junio, en septiembre y en el conjunto de ambas convocatorias) y las tasas de calificación negativa (en septiembre) que han obtenido los alumnos y alumnas en las diversas áreas y asignaturas.

Dichas tasas se presentan en tablas en las que los datos numéricos son porcentajes sobre el total de alumnos evaluados en el año académico. Se entiende por total de alumnos evaluados la diferencia entre alumnos matriculados menos los que causaron baja durante el curso.

Las hojas que recogen las calificaciones de los distintos DOCs no especifican propiamente calificaciones en el sentido clásico del término, por lo que no es posible reflejar el número de alumnos que fueron calificados con Insuficiente, Suficiente, Bien, etc. Sólo detallan, por cada curso y asignatura o área, los datos siguientes:

PosJun: alumnos con calificación positiva en junio
PosSep: alumnos con calificación positiva en septiembre
NegSep: alumnos con calificación negativa en septiembre

La suma de estos tres datos produce:

$EvCurso = PosJun + PosSep + NegSep$ número de alumnos evaluados en el curso académico completo.

La suma de los datos relativos a la convocatoria de septiembre produce:

$EvSep = PosSep + NegSep$ número de alumnos evaluados en la convocatoria de septiembre

El formato de todas las tablas es similar, incluyendo en columnas los porcentajes siguientes:

%PosJun Porcentaje de alumnos con calificación positiva en junio. Se calcula como:

$$\frac{\sum PosJun}{\sum EvCurso} \times 100$$

%PosSep Porcentaje de alumnos con calificación positiva en septiembre. Se calcula como:

$$\frac{\sum PosSep}{\sum EvCurso} \times 100$$

%PosFin Porcentaje de alumnos con calificación positiva final. Se calcula como:

$$\frac{\sum PosJun + \sum PosSep}{\sum EvCurso} \times 100$$

o bien como:

$$\%PosJun + \%PosSep$$

%NegFin Porcentaje de alumnos con calificación negativa final. Se calcula como:

$$\frac{\sum NegSep}{\sum EvCurso} \times 100$$

o bien como:

$$100 - \%PosFin$$

A partir de estas columnas es posible deducir otros resultados:

%NegJun Porcentaje de alumnos con calificación negativa en junio. Se calcula como:

$$100 - \%PosJun$$

o bien como:

$$\%PosSep + \%NegFin$$

%NegSep Porcentaje de calificación negativa en septiembre. Es equivalente a *%NegFin*.

%EvCurso Porcentaje de alumnos evaluados en el curso. Se calcula como:

$$\%PosFin + \%NegFin$$

lo que equivale a:

$$\%PosJun + \%PosSep + \%NegSep$$

(Produce siempre, en este estudio, una tasa de 100%)

Y además, para el análisis de la convocatoria de septiembre, se han utilizado estas fórmulas:

%EvSep Porcentaje de alumnos evaluados en septiembre. Es igual a *%NegJun*.

%PosSepSep Tasa de superación en la convocatoria de septiembre. Se calcula como:

$$\frac{\sum PosSep}{\sum EvSep} \times 100$$

EGB

Educación General Básica

Debido a las características de la hoja del DOC de EGB (véase el Anexo 2) utilizada como estadillo de recogida de datos, en las tablas de EGB que aparecen a continuación puede observarse que:

- Se incluyen las calificaciones obtenidas en las siguientes áreas: Matemáticas, Lengua, Francés, Inglés, Ciencias Sociales, Ciencias Naturales, Artística y Pretecnología y Educación Física.
- Aunque en la ordenación académica de la EGB las Matemáticas y las Ciencias Naturales constituyen un área única, las calificaciones se indican por separado, tal y como aparecen en el Documento de Organización de Centros.

Tabla E1
Calificaciones en EGB, por cursos

	CALIFICACIÓN			
	POSITIVA			NEGATIVA
	<u>Junio</u>	<u>Sept.</u>	<u>Total</u>	<u>Sept.</u>
Octavo				
Matemáticas	68,4	16,5	85,0	15,0
Lengua	70,7	15,0	85,7	14,3
Ciencias Naturales	71,4	14,2	85,7	14,3
Inglés	70,6	15,3	85,9	14,1
Ciencias Sociales	72,8	13,8	86,6	13,4
Artística y Pretec.	85,7	8,0	93,7	6,3
Francés	81,9	12,6	94,5	5,5
Educación Física	91,4	5,3	96,7	3,3

Todos los valores son porcentajes sobre el total de alumnos evaluados.

La ordenación es descendente por dificultad de las áreas.

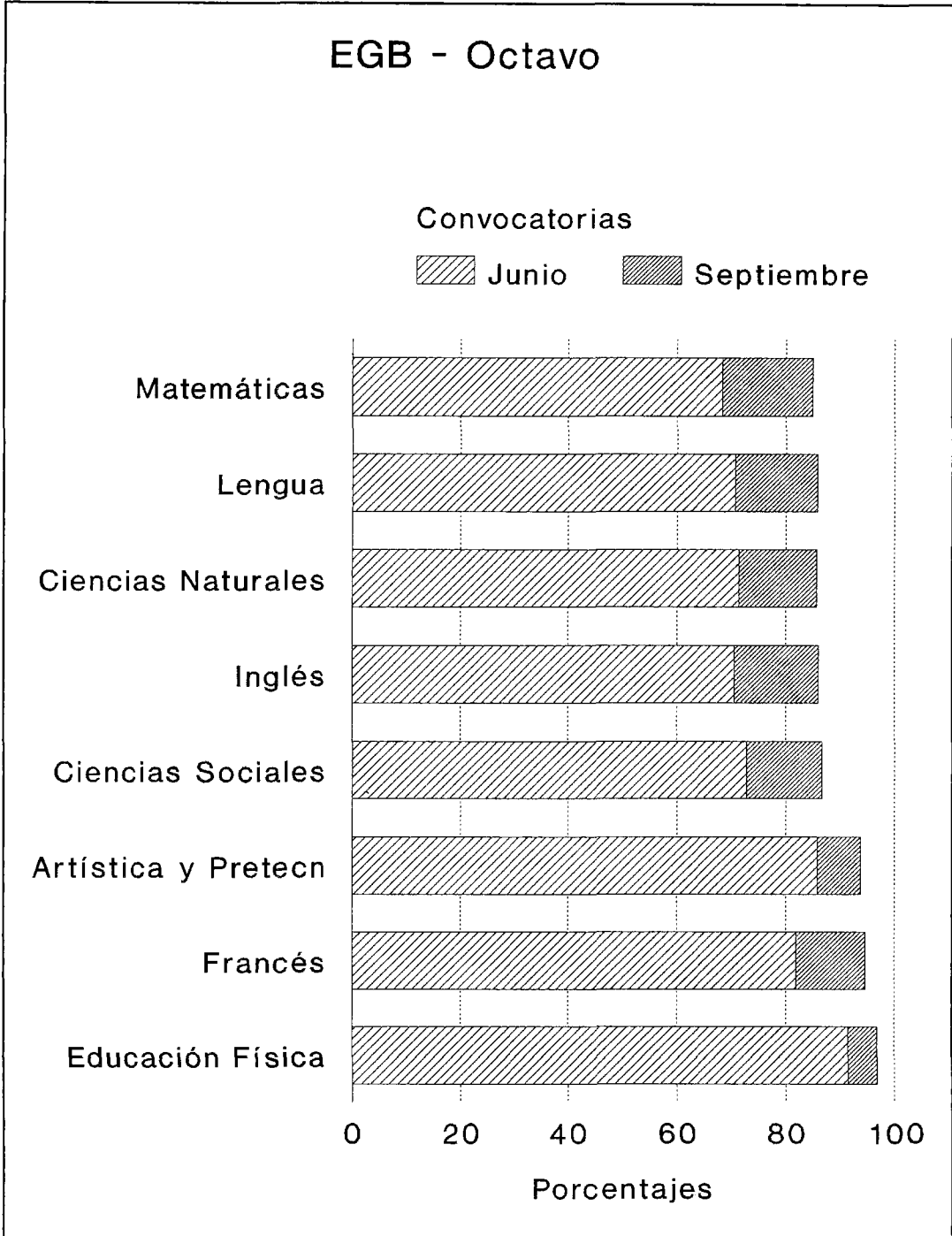


Fig. E1 Calificaciones positivas, Octavo de EGB

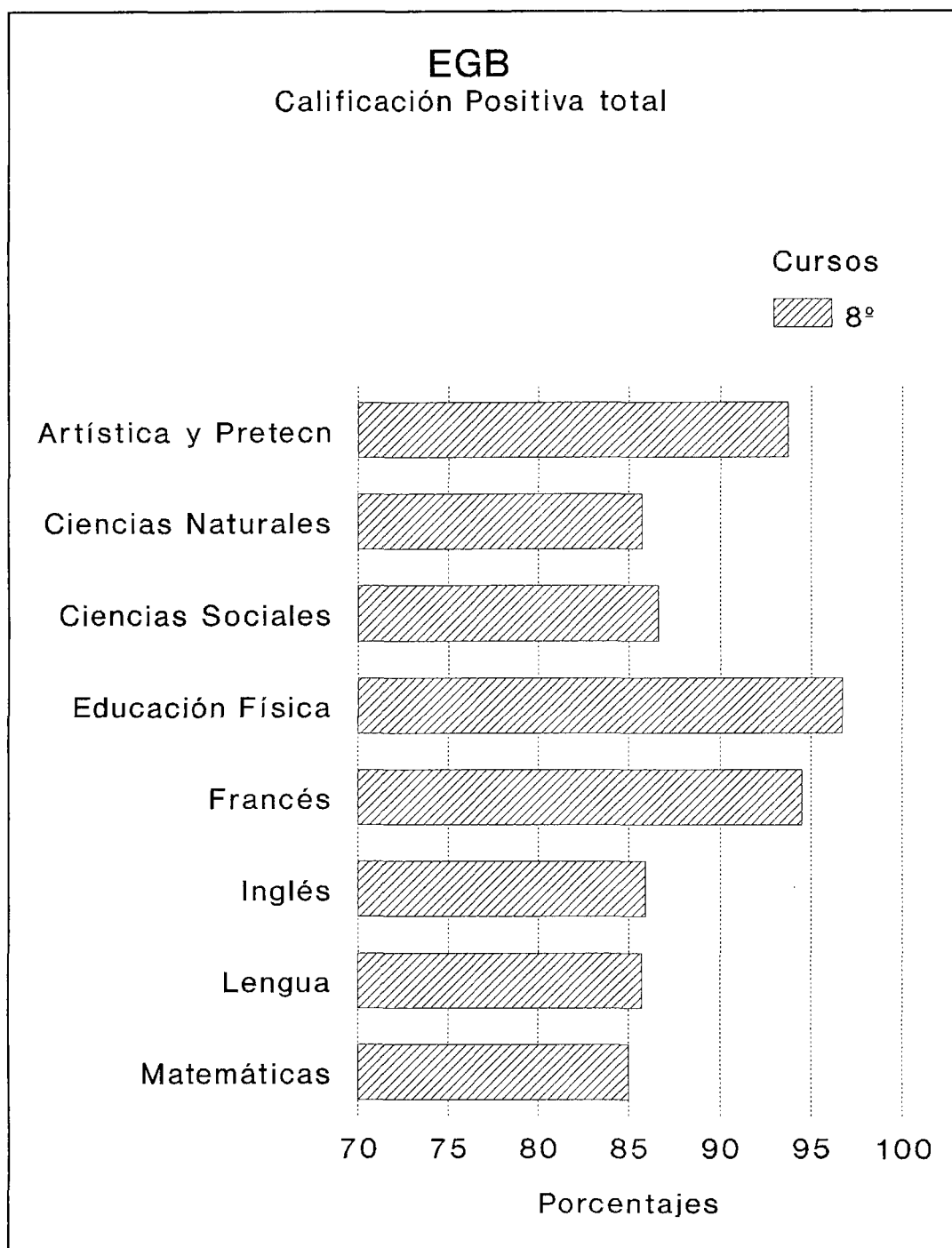


Fig. E2 Calificaciones positivas totales en la EGB

Tabla E2
Calificaciones en EGB, por áreas

	CALIFICACIÓN				
	POSITIVA			NEGATIVA	
	<u>Junio</u>	<u>Sept.</u>	<u>Total</u>	<u>Sept.</u>	<u>Dificultad</u>
Artística y Pretec.					
Octavo	85,7	8,0	93,7	6,3	■
Ciencias Naturales					
Octavo	71,4	14,2	85,7	14,3	■■
Ciencias Sociales					
Octavo	72,8	13,8	86,6	13,4	■■
Educación Física					
Octavo	91,4	5,3	96,7	3,3	
Francés					
Octavo	81,9	12,6	94,5	5,5	■
Inglés					
Octavo	70,6	15,3	85,9	14,1	■■
Lengua					
Octavo	70,7	15,0	85,7	14,3	■■
Matemáticas					
Octavo	68,4	16,5	85,0	15,0	■■■

Todos los valores son porcentajes sobre el total de alumnos evaluados
Cada tramo de 5 puntos porcentuales genera un tramo de la escala de dificultad

Tabla E3
Diferencia en las calificaciones finales positivas
de los años académicos 1993-94 a 1996-97, por cursos

	93-94	94-95	95-96	96-97	Diferencias		
	a	b	c	d	b-a	c-b	d-c
Octavo							
Artística y Pretec.	95,2	93,6	94,3	93,7	-1,6**	0,7**	-0,6**
Ciencias Naturales	84,9	84,2	85,0	85,7	-0,7	0,8*	0,7*
Ciencias Sociales	85,7	85,2	86,3	86,6	-0,5	1,1**	0,3
Educación Física	97,9	97,3	97,7	96,7	-0,6**	0,4*	-1,0**
Francés	88,3	86,4	85,4	94,5	-1,9	-1,0	9,1
Inglés	84,7	84,3	85,2	85,9	-0,4	0,9	0,7*
Lengua	84,5	83,5	84,9	85,7	-1,0*	1,4**	0,8*
Matemáticas	83,0	82,8	83,9	85,0	-0,2	1,1**	1,1**

Todos los valores son porcentajes sobre el total de alumnos evaluados

* diferencia estadísticamente significativa al nivel del 5%

** diferencia estadísticamente significativa al nivel del 1%

Las restantes diferencias no son estadísticamente significativas

Tabla E4
Clasificación por grado de dificultad
de las distintas áreas de la EGB

Curso y área	Orden de dificultad y Calificación negativa en Septiembre	
Octavo Matemáticas	1ª	15,0
Octavo Lengua	2ª	14,3
Octavo Ciencias Naturales	3ª	14,3
Octavo Inglés	4ª	14,1
Octavo Ciencias Sociales	5ª	13,4
Octavo Artística y Pretec.	6ª	6,3
Octavo Francés	7ª	5,5
Octavo Educación Física	8ª	3,3

Tabla E5

Alumnos que acceden y que superan la convocatoria de septiembre, en EGB, por orden de dificultad en la superación de las distintas áreas

	Convocatoria de septiembre	
	Acceden(1)	Superan (2)
	Octavo	
Ciencias Naturales	28,6 (0,62)	49,8 (1,08)
Ciencias Sociales	27,2 (0,60)	50,7 (1,15)
Lengua	29,3 (0,56)	51,2 (1,08)
Inglés	29,4 (0,57)	52,1 (1,07)
Matemáticas	31,6 (0,56)	52,2 (1,27)
Artística y Pretec.	14,3 (0,60)	56,0 (1,83)
Educación Física	8,6 (0,57)	62,0 (2,60)
Francés	18,1 (2,99)	69,6 (5,22)

(1) porcentaje sobre el total de alumnos evaluados en el año académico

(2) porcentaje sobre el total de alumnos evaluados en la convocatoria de septiembre
(Entre paréntesis figura el error muestral)

Comentario

Comparación con los resultados de los años anteriores

En la tabla E3 se muestran los porcentajes de alumnos que obtuvieron calificación final positiva al término de los años académicos 1993-94, 1994-95, 1995-96 y 1996-97. Aparecen igualmente las diferencias porcentuales entre cada dos cursos consecutivos.

Antes de analizar los resultados, es necesario señalar el hecho de que el curso académico de referencia 1996-97 es el último en el que se imparte en los centros el nivel de la EGB del anterior sistema educativo y que, de este nivel, sólo se ha impartido el Octavo curso, lo que habrá influido necesariamente en los resultados obtenidos.

En una visión de conjunto puede observarse que, después de la progresiva tendencia a la estabilización de los resultados experimentada en los cursos 1993-94 y 1994-95, en el curso 1996-97 se ha mantenido la mejora de los resultados, estadísticamente significativa, que ya se produjo en 1995-96, en particular en las áreas de mayor

dificultad: Matemáticas, Lengua, Ciencias Naturales y Ciencias Sociales, a las que también se ha unido, en el curso de referencia, el Inglés.

En el caso de la Lengua Francesa los datos han de seguir siendo considerados con cierta cautela, debido a lo reducido de la muestra como consecuencia del escaso número de alumnos matriculados en esta materia.

Evolución de las calificaciones a lo largo del ciclo

Del análisis de las tablas E1, E2 y E4 y de la figura E2, que representa los porcentajes de alumnos que obtienen Calificación Global positiva al finalizar el año, se deduce que en 1996-97 ha continuado la tendencia apreciada en los cursos académicos anteriores en cuanto a la mejora de las calificaciones en Octavo curso.

En el mantenimiento de la mejora de las calificaciones en Octavo curso sin duda habrá influido su definitivo carácter terminal y la consideración de la situación de nivel educativo próximo a extinguir.

Dificultad relativa de las áreas

Los resultados obtenidos en el Octavo curso en 1996-97 han coincidido con la tendencia descrita en los informes de los cursos académicos anteriores, en el sentido de la distribución de las distintas áreas de la EGB, según las calificaciones que los alumnos obtienen en ellas (véanse las tablas E1, E2 y E4 y las figuras E1 y E2), que se representan en dos grupos de dificultad: en uno, se integran las áreas de Artística y Pretecnología y Educación Física, que obtienen los porcentajes de superación más elevados, en torno al 93% y el 96%, respectivamente, pudiéndose apreciar un ligero descenso en relación con cursos anteriores; en el otro, se integran las demás áreas, con ligeras variaciones, en las que las áreas de Francés y Ciencias Sociales resultan algo más fácil de superar que las de Lengua, Ciencias Naturales e Inglés y se mantiene el área de Matemáticas como la de mayor dificultad, en torno al 85%.

Incidencia de la convocatoria de septiembre

Las tablas E1 y E2 permiten observar los porcentajes de alumnos que alcanzan calificación positiva en cada una de las áreas en la convocatoria de junio y en la de septiembre, así como en el conjunto de ambas. Se añaden también las calificaciones negativas de los alumnos que se han presentado en la convocatoria de septiembre.

En la tabla E5 aparecen dos columnas, en una los alumnos que acceden a la convocatoria de septiembre y, en otra, los que superan las diferentes áreas en dicha convocatoria. El porcentaje de alumnos que han tenido que acudir a la convocatoria de septiembre se sitúa entre un 28% y un 29%, si excluimos las áreas de Artística y Pretecnología, Francés y Educación Física, que son más bajos. Se puede observar la reducción en relación con el 26,9% y 35% del curso anterior.

Por lo que respecta a los alumnos que superan las áreas pendientes en la convocatoria de septiembre, en el curso 1996-97 se aprecia, con relación al curso 1995-96, una notable acentuación de la mejora en el número de alumnos que alcanzan calificación positiva en septiembre.

Esta convocatoria hizo posible que aproximadamente entre un 12% y un 15% de los alumnos superaran sus áreas al finalizar el año académico, salvo en los siguientes casos:

- . Artística y Pretecnología, superada por un porcentaje en torno al 8%.
- . Educación Física, en torno al 5%.
- . Matemáticas, en torno al 16%, alcanzando la cifra más alta.

Teniendo en cuenta que los porcentajes de alumnos/as que superan las diferentes áreas en la convocatoria de septiembre se calculan sobre el total de los evaluados en la misma, puede observarse que los porcentajes de superación se sitúan en torno al 50% en Ciencias Naturales y Ciencias Sociales, entre el 50% y el 56% se hallan Lengua, Matemáticas, Inglés y Artística y Pretecnología y finalmente, entre un 60% y un 69% la Educación Física y Francés, respectivamente.

En cuanto a los alumnos que obtuvieron calificaciones negativas en la convocatoria de septiembre, los porcentajes se sitúan entre un 13% y un 15%, según las diferentes áreas sobre el total de alumnos evaluados, exceptuando Francés, Educación Física y Artística y Pretecnología, con un 5%, un 3% y un 6%, respectivamente. En particular, en las áreas de Matemáticas, Lengua y Ciencias Naturales, se registra hasta un punto de diferencia menos en relación con los porcentajes negativos obtenidos en septiembre, en el curso anterior, que se situaron entre un 13% y el 16% en Matemáticas. En cuanto al área de Francés, merece destacarse que el porcentaje negativo desciende hasta un 5.5 en el curso de referencia.

FP

Formación Profesional

La ordenación académica actual de la Formación Profesional (FP), previa a la reforma educativa, distingue dos Grados (FP1 y FP2), pudiéndose cursar los estudios de Segundo Grado en dos Regímenes de enseñanza: Régimen General (FP2-G) y Régimen de Enseñanzas Especializadas (FP2EE). Existe, además, un Curso de Acceso que debe seguirse por aquellos alumnos de FP1 que deseen ingresar en FP2-G.

Los estudios de FP se han diversificado en distintas *Ramas profesionales* (Agraria, Automoción, Electricidad-Electrónica, Administrativa, etc.) y, dentro de cada Rama, se concretan, a su vez, en diferentes *Profesiones* (en FP1) o *Especialidades* (en FP2).

El número total de Ramas profesionales y de sus correspondientes Profesiones o Especialidades en el conjunto de la FP es ciertamente elevado y la mayoría acoge a un número de alumnos reducido. El estudio de todas ellas requeriría una toma de datos de tipo censal o poblacional, algo que está fuera de este tipo de estudio. Por ello, sólo se han incluido aquellas Profesiones o Especialidades en cada Grado y Régimen de la FP que acogen al mayor número de alumnos. Las Profesiones o Especialidades consideradas en este estudio son:

Tabla F0
Profesiones o Especialidades incluidas en este estudio

<u>Rama profesional</u>	<u>Profesión o Especialidad</u>
	FP1
Administrativa	Administrativa
Electricidad-Electrónica	Electricidad
Electricidad-Electrónica	Electrónica
Automoción	Mecánica del Automóvil
Sanitaria	Clínica
	FP2-G
Sanitaria	Laboratorio
	FP2EE
Administrativa	Administrativa
Administrativa	Informática de gestión

Tabla F1
Calificaciones en FP, por cursos

	CALIFICACIÓN			
	POSITIVA			NEGATIVA
	Junio	Sept.	Total	Sept.
FP1 - Primero				
Tecnol. Electrónica 1	37,7	8,9	46,6	53,4
Tecnol. Electricidad 1	37,9	7,0	44,8	55,2
Matemáticas	41,3	8,2	49,5	50,5
Tecnol. Administrativa 1	42,5	8,0	50,5	49,5
Tecnol. Mec. Automóvil 1	43,7	8,8	52,5	47,5
Práct. Electrónica 1	45,3	6,7	52,0	48,0
Práct. Administrativa 1	46,2	8,4	54,6	45,4
Práct. Electricidad 1	47,6	7,1	54,8	45,2
Lengua Española	48,9	7,9	56,9	43,1
Inglés	49,1	6,4	55,5	44,5
Francés	52,6	5,7	58,2	41,8
Lengua Cooficial	53,6	6,7	60,3	39,7
Dibujo	54,2	5,8	60,0	40,0
Tecnol. Clínica 1	54,9	8,9	63,7	36,3
Práct. Mec. Automóvil 1	55,4	7,2	62,6	37,4
Práct. Clínica 1	62,3	6,6	68,9	31,1
Etica	67,2	2,6	69,7	30,3
Educación Física	72,9	3,7	76,6	23,4
Religión	74,3	3,5	77,8	22,2
FP1 - Segundo				
Tecnol. Electrónica 1	46,0	12,9	58,9	41,1
Tecnol. Electricidad 1	48,0	13,3	61,3	38,7
Práct. Electrónica 1	48,8	11,8	60,6	39,4
Práct. Administrativa 1	50,2	13,5	63,6	36,4
Física y Química	51,1	12,0	63,0	37,0
Tecnol. Administrativa 1	51,4	11,2	62,6	37,4
Tecnol. Mec. Automóvil 1	55,9	9,3	65,2	34,8
Práct. Electricidad 1	56,8	11,0	67,8	32,2
Inglés	56,9	11,1	68,0	32,0
Formación Humanística	62,3	8,6	70,8	29,2
Francés	63,0	9,2	72,2	27,8
Tecnol. Clínica 1	63,7	9,4	73,1	26,9
Ciencias Naturales	63,7	7,5	71,3	28,7
Práct. Mec. Automóvil 1	63,8	7,6	71,4	28,6
Dibujo	64,6	8,6	73,1	26,9
Práct. Clínica 1	74,0	5,8	79,8	20,2
Etica	82,9	2,8	85,7	14,3
Educación Física	83,2	3,2	86,4	13,6
Religión	84,8	2,9	87,7	12,3
FP2RG - Acceso				
Matemáticas	51,8	12,5	64,3	35,7
Física y Química	52,9	11,8	64,7	35,3
Inglés	64,5	8,5	73,0	27,0
Lengua Española	64,6	8,7	73,3	26,7
Ciencias Naturales	66,4	7,3	73,8	26,2
Formación Humanística	71,5	6,4	77,9	22,1
Educación Física	85,2	2,7	87,9	12,1
Etica	85,3	2,4	87,7	12,3
Religión	88,0	0,9	88,9	11,1
FP2RG - Primero				
Tecnol. Laboratorio RG	60,1	9,3	69,4	30,6
Práct. Laboratorio RG	71,0	6,8	77,8	22,2
Inglés	71,6	6,6	78,2	21,8
Organización Empresarial	84,3	3,6	87,9	12,1
Seguridad e Higiene	86,3	2,5	88,8	11,2
Educación Física	87,8	2,3	90,1	9,9
FP2RG - Segundo				
Tecnol. Laboratorio RG	73,3	6,8	80,0	20,0
Inglés	79,5	7,6	87,1	12,9
Práct. Laboratorio RG	81,9	3,6	85,5	14,5
Legislación	89,4	2,7	92,0	8,0

Organización Empresarial	93,4	1,4	94,8	5,2
Educación Física	94,5	1,1	95,6	4,4
Seguridad e Higiene	95,1	1,0	96,1	3,9

FP2EE - Primero

Tecnol. Informática Gestión RE	41,3	6,8	48,1	51,9
Tecnol. Electricidad Industria	48,5	10,8	59,3	40,7
Matemáticas	52,9	9,6	62,5	37,5
Práct. Electricidad Industrial	56,0	10,7	66,7	33,3
Física y Química	56,3	8,5	64,7	35,3
Inglés	62,3	8,2	70,5	29,5
Práct. Administrativa REE	63,5	11,5	74,9	25,1
Dibujo	64,9	6,8	71,7	28,3
Francés	65,8	5,6	71,4	28,6
Lengua Española	66,9	8,6	75,5	24,5
Ciencias Naturales	69,1	7,7	76,8	23,2
Tecnol. Administrativa REE	72,1	6,4	78,5	21,5
Organización Empresarial	76,4	6,3	82,6	17,4
Formación Humanística	76,8	5,0	81,8	18,2
Seguridad e Higiene	79,7	3,7	83,4	16,6
Ética	86,6	2,1	88,7	11,3
Educación Física	87,1	2,7	89,7	10,3
Religión	90,5	1,4	91,9	8,1

FP2EE - Segundo

Tecnol. Informática Gestión RE	45,1	6,2	51,3	48,7
Tecnol. Electricidad Industria	52,2	12,6	64,8	35,2
Matemáticas	57,6	11,2	68,8	31,2
Física y Química	60,2	9,4	69,6	30,4
Tecnol. Administrativa REE	62,9	9,8	72,6	27,4
Inglés	65,0	8,5	73,5	26,5
Práct. Electricidad Industrial	65,9	8,8	74,7	25,3
Práct. Administrativa REE	67,1	10,4	77,5	22,5
Dibujo	69,7	7,7	77,4	22,6
Francés	72,5	5,3	77,8	22,2
Lengua Española	72,8	8,9	81,7	18,3
Organización Empresarial	80,7	4,9	85,6	14,4
Formación Humanística	82,7	4,9	87,6	12,4
Seguridad e Higiene	86,8	2,0	88,8	11,2
Educación Física	90,4	2,4	92,7	7,3
Religión	95,1	1,1	96,2	3,8

FP2EE - Tercero

Práct. Informática Gestión REE	59,5	11,3	70,9	29,1
Matemáticas	62,4	12,8	75,2	24,8
Tecnol. Electricidad Industria	64,0	12,9	76,9	23,1
Tecnol. Informática Gestión RE	64,3	8,4	72,7	27,3
Tecnol. Administrativa REE	68,5	11,7	80,2	19,8
Práct. Electricidad Industrial	73,9	11,1	85,0	15,0
Inglés	75,3	10,5	85,8	14,2
Dibujo	77,4	8,2	85,6	14,4
Francés	77,8	6,8	84,6	15,4
Práct. Administrativa REE	78,4	9,3	87,7	12,3
Ciencias Naturales	83,0	5,9	88,9	11,1
Lengua Española	85,5	5,4	90,9	9,1
Legislación	87,4	4,9	92,3	7,7
Formación Humanística	87,8	4,4	92,2	7,8
Organización Empresarial	88,1	4,0	92,1	7,9
Seguridad e Higiene	91,9	2,2	94,1	5,9
Educación Física	94,1	2,5	96,6	3,4

Todos los valores son porcentajes sobre el total de alumnos evaluados
La ordenación es ascendente por cursos y descendente por dificultad de las asignaturas

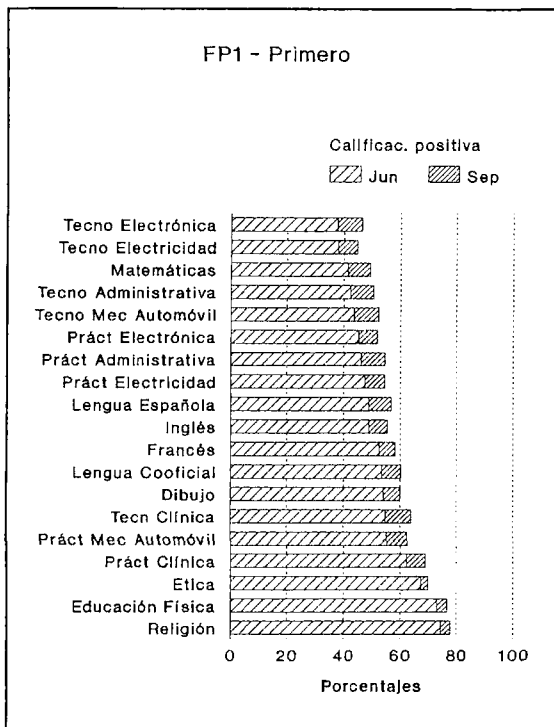


Fig. F1 Calificaciones positivas, Primero de FP1

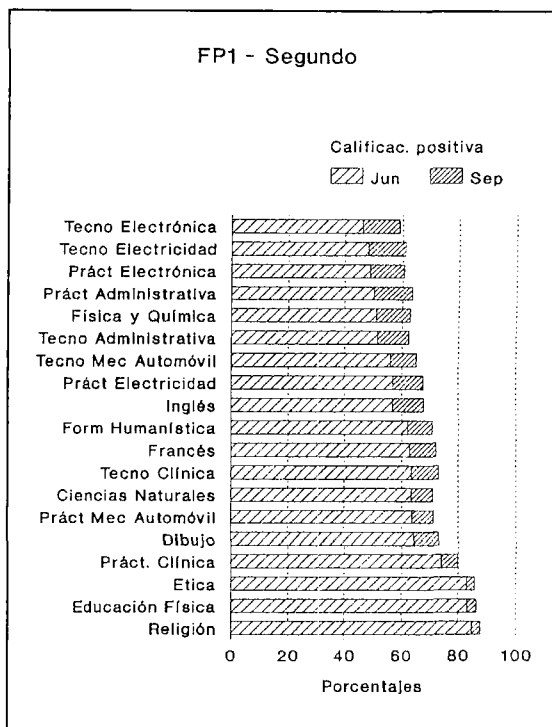


Fig. F2 Calificaciones positivas, Segundo de FP1

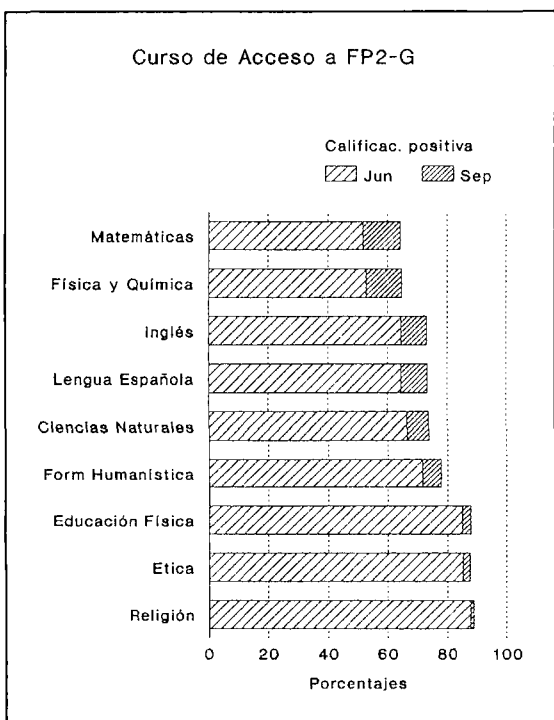


Fig. F3 Calificaciones positivas, Acceso a FP2-G

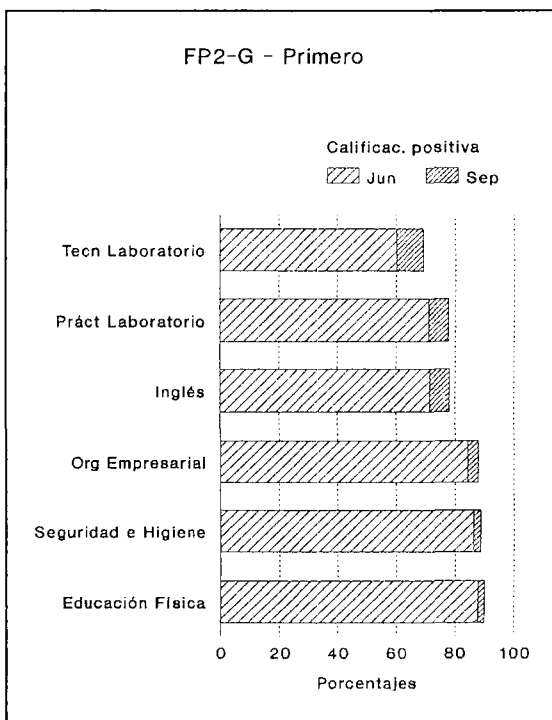


Fig. F4 Calificaciones positivas, Primero de FP2-G

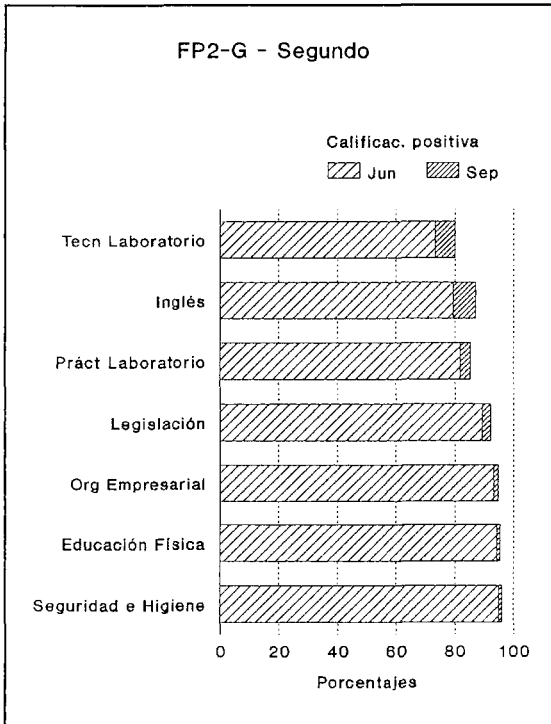


Fig. F5 Calificaciones positivas, Segundo de FP2-G

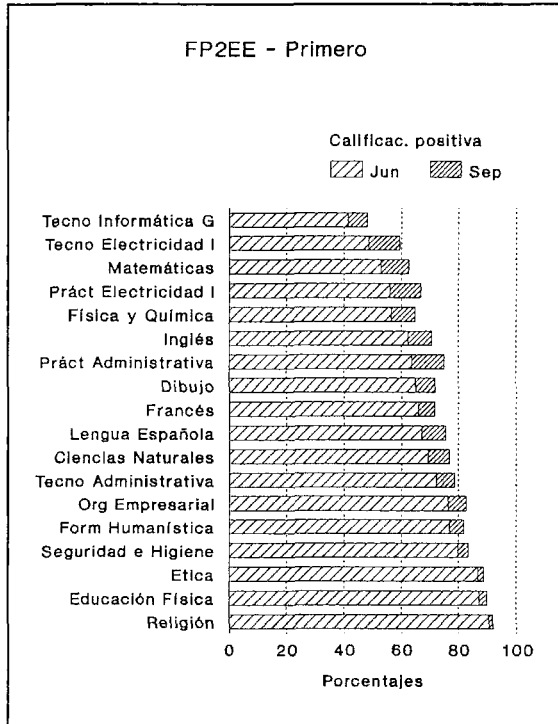


Fig. F6 Calificaciones positivas, Primero de FP2EE

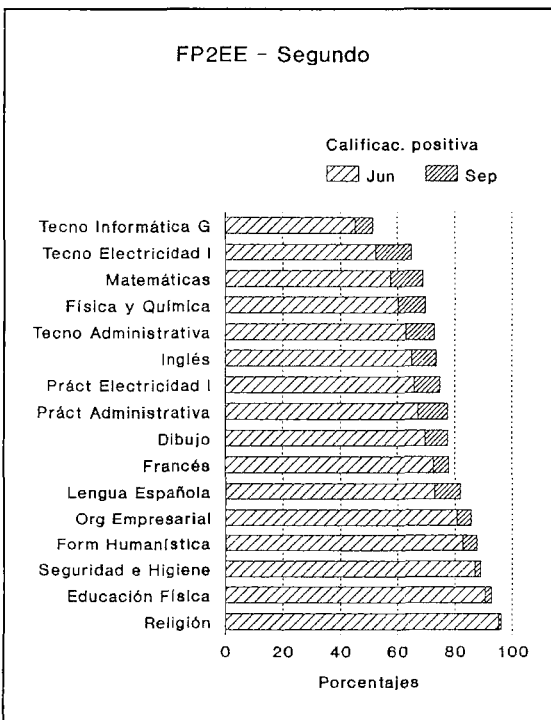


Fig. F7 Calificaciones positivas, Segundo de FP2EE

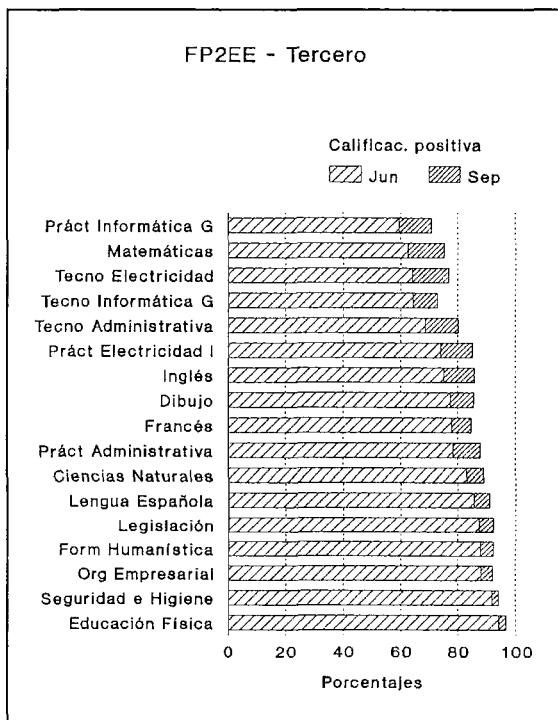


Fig. F8 Calificaciones positivas, Tercero de FP2EE

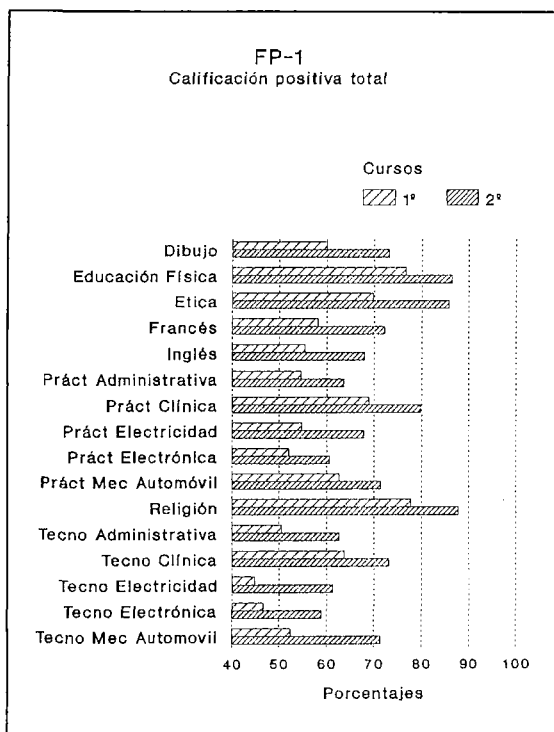


Fig. F9 Calificaciones positivas totales en FP1

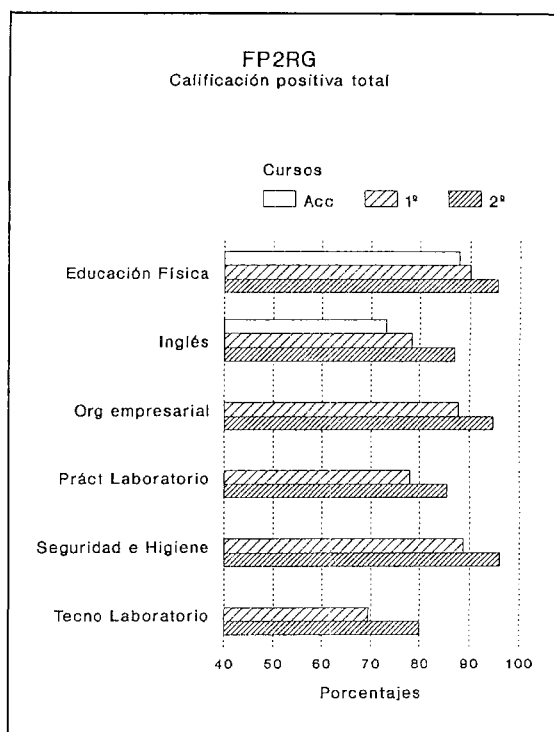


Fig. F10 Calificaciones positivas totales en FP2-G

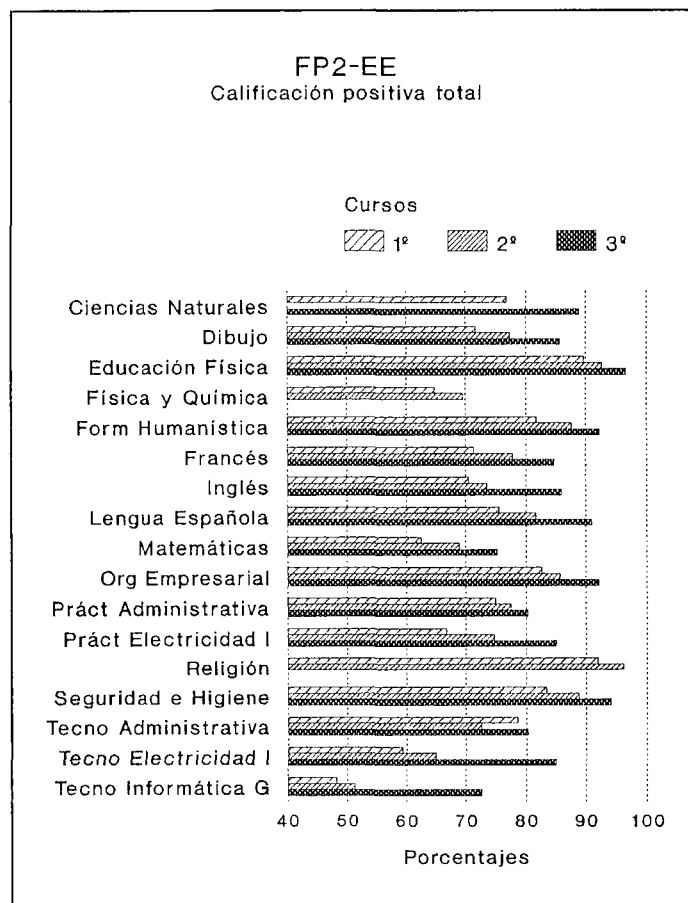


Fig. F11 Calificaciones positivas totales en FP2EE

Tabla F2
Calificaciones en FP, por asignaturas

		CALIFICACIÓN			
		POSITIVA		Total	NEGATIVA
		Junio	Sept.		Sept. Dificultad
Ciencias Naturales					
FP1	Segundo	63,7	7,5	71,3	28,7 ■■■■■
FP2EE	Primero	69,1	7,7	76,8	23,2 ■■■■
FP2EE	Tercero	83,0	5,9	88,9	11,1 ■■
FP2RG	Acceso	66,4	7,3	73,8	26,2 ■■■■■
Dibujo					
FP1	Primero	54,2	5,8	60,0	40,0 ■■■■■■
FP1	Segundo	64,6	8,6	73,1	26,9 ■■■■■
FP2EE	Segundo	69,7	7,7	77,4	22,6 ■■■■
FP2EE	Tercero	77,4	8,2	85,6	14,4 ■■
FP2EE	Primero	64,9	6,8	71,7	28,3 ■■■■■
Educación Física					
FP1	Primero	72,9	3,7	76,6	23,4 ■■■■
FP1	Segundo	83,2	3,2	86,4	13,6 ■■
FP2EE	Segundo	90,4	2,4	92,7	7,3 ■
FP2EE	Primero	87,1	2,7	89,7	10,3 ■■
FP2EE	Tercero	94,1	2,5	96,6	3,4
FP2RG	Acceso	85,2	2,7	87,9	12,1 ■■
FP2RG	Segundo	94,5	1,1	95,6	4,4
FP2RG	Primero	87,8	2,3	90,1	9,9 ■
Etica					
FP1	Primero	67,2	2,6	69,7	30,3 ■■■■■
FP1	Segundo	82,9	2,8	85,7	14,3 ■■
FP2EE	Primero	86,6	2,1	88,7	11,3 ■■
FP2RG	Acceso	85,3	2,4	87,7	12,3 ■■
Física y Química					
FP1	Segundo	51,1	12,0	63,0	37,0 ■■■■■■
FP2EE	Segundo	60,2	9,4	69,6	30,4 ■■■■■
FP2EE	Primero	56,3	8,5	64,7	35,3 ■■■■■■
FP2RG	Acceso	52,9	11,8	64,7	35,3 ■■■■■■
Formación Humanística					
FP1	Segundo	62,3	8,6	70,8	29,2 ■■■■■
FP2EE	Segundo	82,7	4,9	87,6	12,4 ■■
FP2EE	Tercero	87,8	4,4	92,2	7,8 ■
FP2EE	Primero	76,8	5,0	81,8	18,2 ■■■
FP2RG	Acceso	71,5	6,4	77,9	22,1 ■■■■
Francés					
FP1	Segundo	63,0	9,2	72,2	27,8 ■■■■■
FP1	Primero	52,6	5,7	58,2	41,8 ■■■■■■
FP2EE	Tercero	77,8	6,8	84,6	15,4 ■■
FP2EE	Primero	65,8	5,6	71,4	28,6 ■■■■■
FP2EE	Segundo	72,5	5,3	77,8	22,2 ■■■■
Inglés					
FP1	Segundo	56,9	11,1	68,0	32,0 ■■■■■
FP1	Primero	49,1	6,4	55,5	44,5 ■■■■■■
FP2EE	Tercero	75,3	10,5	85,8	14,2 ■■
FP2EE	Primero	62,3	8,2	70,5	29,5 ■■■■■
FP2EE	Segundo	65,0	8,5	73,5	26,5 ■■■■■
FP2RG	Primero	71,6	6,6	78,2	21,8 ■■■■
FP2RG	Segundo	79,5	7,6	87,1	12,9 ■■
FP2RG	Acceso	64,5	8,5	73,0	27,0 ■■■■■
Legislación					
FP2EE	Tercero	87,4	4,9	92,3	7,7 ■
FP2RG	Segundo	89,4	2,7	92,0	8,0 ■
Lengua Cooficial					
FP1	Primero	53,6	6,7	60,3	39,7 ■■■■■■
Lengua Española					
FP1	Primero	48,9	7,9	56,9	43,1 ■■■■■■
FP2EE	Primero	66,9	8,6	75,5	24,5 ■■■■

FP2EE	Tercero	85,5	5,4	90,9	9,1	■
FP2EE	Segundo	72,8	8,9	81,7	18,3	■■■
FP2RG	Acceso	64,6	8,7	73,3	26,7	■■■■■
Matemáticas						
FP1	Primero	41,3	8,2	49,5	50,5	■■■■■■■■■■
FP2EE	Primero	52,9	9,6	62,5	37,5	■■■■■■■
FP2EE	Segundo	57,6	11,2	68,8	31,2	■■■■■■■
FP2EE	Tercero	62,4	12,8	75,2	24,8	■■■■■
FP2RG	Acceso	51,8	12,5	64,3	35,7	■■■■■■■
Organización Empresarial						
FP2EE	Tercero	88,1	4,0	92,1	7,9	■
FP2EE	Primero	76,4	6,3	82,6	17,4	■■■
FP2EE	Segundo	80,7	4,9	85,6	14,4	■■■
FP2RG	Segundo	93,4	1,4	94,8	5,2	■
FP2RG	Primero	84,3	3,6	87,9	12,1	■■■
Práct. Administrativa						
FP1	Segundo	50,2	13,5	63,6	36,4	■■■■■■■
FP1	Primero	46,2	8,4	54,6	45,4	■■■■■■■■■
FP2EE	Tercero	78,4	9,3	87,7	12,3	■■■
FP2EE	Primero	63,5	11,5	74,9	25,1	■■■■■
FP2EE	Segundo	67,1	10,4	77,5	22,5	■■■■■
Práct. Clínica						
FP1	Primero	62,3	6,6	68,9	31,1	■■■■■
FP1	Segundo	74,0	5,8	79,8	20,2	■■■■■
Práct. Electricidad						
FP1	Segundo	56,8	11,0	67,8	32,2	■■■■■■■
FP1	Primero	47,6	7,1	54,8	45,2	■■■■■■■■■
Práct. Electricidad Industrial						
FP2EE	Segundo	65,9	8,8	74,7	25,3	■■■■■
FP2EE	Tercero	73,9	11,1	85,0	15,0	■■■
FP2EE	Primero	56,0	10,7	66,7	33,3	■■■■■
Práct. Electrónica						
FP1	Primero	45,3	6,7	52,0	48,0	■■■■■■■■■
FP1	Segundo	48,8	11,8	60,6	39,4	■■■■■■■
Práct. Informática Gestión						
FP2EE	Tercero	59,5	11,3	70,9	29,1	■■■■■
Práct. Laboratorio						
FP2RG	Primero	71,0	6,8	77,8	22,2	■■■■■
FP2RG	Segundo	81,9	3,6	85,5	14,5	■■■
Práct. Mec. Automóvil						
FP1	Primero	55,4	7,2	62,6	37,4	■■■■■■■
FP1	Segundo	63,8	7,6	71,4	28,6	■■■■■
Religión						
FP1	Primero	74,3	3,5	77,8	22,2	■■■■■
FP1	Segundo	84,8	2,9	87,7	12,3	■■■
FP2EE	Segundo	95,1	1,1	96,2	3,8	■
FP2EE	Primero	90,5	1,4	91,9	8,1	■
FP2RG	Acceso	88,0	0,9	88,9	11,1	■■■
Seguridad e Higiene						
FP2EE	Primero	79,7	3,7	83,4	16,6	■■■
FP2EE	Tercero	91,9	2,2	94,1	5,9	■
FP2EE	Segundo	86,8	2,0	88,8	11,2	■■■
FP2RG	Primero	86,3	2,5	88,8	11,2	■■■
FP2RG	Segundo	95,1	1,0	96,1	3,9	■
Tecnol. Administrativa						
FP1	Segundo	51,4	11,2	62,6	37,4	■■■■■■■
FP1	Primero	42,5	8,0	50,5	49,5	■■■■■■■■■
FP2EE	Segundo	62,9	9,8	72,6	27,4	■■■■■
FP2EE	Tercero	68,5	11,7	80,2	19,8	■■■
FP2EE	Primero	72,1	6,4	78,5	21,5	■■■■■
Tecnol. Clínica						
FP1	Primero	54,9	8,9	63,7	36,3	■■■■■■■
FP1	Segundo	63,7	9,4	73,1	26,9	■■■■■

Tecnol. Electricidad						
FP1	Primero	37,9	7,0	44,8	55,2	■■■■■■■■■■
FP1	Segundo	48,0	13,3	61,3	38,7	■■■■■■■
Tecnol. Electricidad Industria						
FP2EE	Tercero	64,0	12,9	76,9	23,1	■■■■
FP2EE	Primero	48,5	10,8	59,3	40,7	■■■■■■■■
FP2EE	Segundo	52,2	12,6	64,8	35,2	■■■■■■■
Tecnol. Electrónica						
FP1	Primero	37,7	8,9	46,6	53,4	■■■■■■■■■■
FP1	Segundo	46,0	12,9	58,9	41,1	■■■■■■■■
Tecnol. Informática Gestión						
FP2EE	Primero	41,3	6,8	48,1	51,9	■■■■■■■■■■
FP2EE	Tercero	64,3	8,4	72,7	27,3	■■■■■
FP2EE	Segundo	45,1	6,2	51,3	48,7	■■■■■■■■■■
Tecnol. Laboratorio						
FP2RG	Primero	60,1	9,3	69,4	30,6	■■■■■
FP2RG	Segundo	73,3	6,8	80,0	20,0	■■■■
Tecnol. Mec. Automóvil						
FP1	Segundo	55,9	9,3	65,2	34,8	■■■■■
FP1	Primero	43,7	8,8	52,5	47,5	■■■■■■■■■■

Todos los valores son porcentajes sobre el total de alumnos evaluados
Cada tramo de 5 puntos porcentuales genera un tramo de la escala de dificultad

Tabla F3
Diferencia en las calificaciones finales positivas
de los años académicos 1994-95 a 1996-97,
por cursos

	94-95	95-96	96-97	Diferencias	
	a	b	c	b-a	c-b
	-----			-----	
FP1 - Primero					
Práct. Mec. Automóvil	61,1	65,7	62,6	4,6**	-3,1**
Práct. Administrativa	59,4	60,0	54,6	0,6	-5,4**
Tecnol. Electrónica	47,4	48,6	46,6	1,2	-2,0*
Tecnol. Mec. Automóvil	51,4	56,3	52,5	4,9**	-3,8**
Etica	78,6	78,1	69,7	-0,5	-8,4**
Educación Física	79,1	80,0	76,6	0,9*	-3,4**
Tecnol. Administrativa	52,2	53,5	50,5	1,3	-3,0**
Religión	81,9	79,3	77,8	-2,6**	-1,5*
Tecnol. Electricidad	46,9	52,3	44,8	5,4**	-7,5**
Matemáticas	49,9	51,6	49,5	1,7**	-2,1**
Lengua Española	56,5	58,6	56,9	2,1**	-1,7*
Inglés	58,8	58,6	55,5	-0,2	-3,1**
Dibujo	59,6	60,6	60,0	1,0	-0,6
Práct. Clínica	69,6	69,5	68,9	-0,1	-0,6
Práct. Electrónica	57,5	57,0	52,0	-0,5	-5,0**
Práct. Electricidad	60,6	63,5	54,8	2,9	-8,7**
Francés	59,2	58,6	58,2	-0,6	-0,4
Tecnol. Clínica	63,6	67,2	63,7	3,6**	-3,5**
FP1 - Segundo					
Práct. Mec. Automóvil	62,2	70,8	71,4	8,6**	0,6
Etica	88,4	88,3	85,7	-0,1	-2,6**
Educación Física	87,4	87,6	86,4	0,2	-1,2
Dibujo	71,8	71,1	73,1	-0,7	2,0*
Religión	88,5	88,1	87,7	-0,4	-0,4
Tecnol. Mec. Automóvil	61,6	66,5	65,2	4,9**	-1,3*
Tecnol. Electricidad	56,3	60,0	61,3	3,7**	1,3*
Formación Humanística	70,6	70,1	70,8	-0,5	0,7
Francés	66,6	71,3	72,2	4,7*	0,9
Física y Química	60,8	61,5	63,0	0,7	1,5
Ciencias Naturales	71,6	72,1	71,3	0,5	-0,8
Tecnol. Electrónica	58,7	54,6	58,9	-4,1**	4,3**
Inglés	66,9	66,9	68,0	0,0	1,1*
Tecnol. Clínica	73,8	73,9	73,1	0,1	-0,8
Práct. Administrativa	66,1	66,9	63,6	0,8	-3,3**
Práct. Electricidad	65,1	65,2	67,8	0,1	2,6*
Práct. Clínica	82,8	82,6	79,8	-0,2	-2,8*
Tecnol. Administrativa	66,1	62,9	62,6	-3,2**	-0,3
Práct. Electrónica	61,8	58,8	60,6	-3,0*	1,8
FP2RG - Acceso					
Matemáticas	65,4	66,7	64,3	1,3	-2,4*
Formación Humanística	78,7	78,2	77,9	-0,5	-0,3
Etica	88,8	89,6	87,7	0,8	-1,9
Lengua Española	74,8	75,5	73,3	0,7	-2,2
Educación Física	89,3	90,3	87,9	1,0	-2,4*
Ciencias Naturales	74,9	77,3	73,8	2,4	-3,5**
Física y Química	66,3	65,9	64,7	-0,4	-1,2
Religión	91,8	91,6	88,9	-0,2	-2,7
Inglés	76,5	77,3	73,0	0,8	-4,3**
FP2RG - Primero					
Tecnol. Laboratorio	67,7	71,1	69,4	3,4	-1,7
Inglés	82,0	81,8	78,2	-0,2	-3,6**
Organización Empresarial	90,9	91,9	87,9	1,0	-4,0**
Educación Física	94,5	91,2	90,1	-3,3**	-1,1
Seguridad e Higiene	91,7	90,7	88,8	-1,0	-1,9
Práct. Laboratorio	83,5	81,9	77,8	-1,6	-4,1**
FP2RG - Segundo					
Legislación	94,0	93,5	92,0	-0,5	-1,5
Organización Empresarial	95,2	94,8	94,8	-0,4	0,0
Educación Física	97,2	97,2	95,6	0,0	-1,6

Seguridad e Higiene	96,9	95,9	96,1	-1,0	0,2
Inglés	90,3	90,3	87,1	0,0	-3,2*
Práct. Laboratorio	89,9	84,0	85,5	-5,9	1,5

FP2EE - Primero

Ciencias Naturales	78,2	79,0	76,8	0,8	-2,2*
Práct. Administrativa	73,9	74,5	74,9	0,6	0,5
Formación Humanística	84,1	84,3	81,8	0,2	-2,5*
Ética	90,6	88,8	88,7	-1,8**	-0,1
Educación Física	91,7	90,9	89,7	-0,8**	-1,2
Religión	93,7	92,8	91,9	-0,9**	-0,9
Inglés	71,5	70,3	70,5	-1,2*	0,2
Lengua Española	77,1	76,4	75,5	-0,7	-0,9
Física y Química	66,0	65,2	64,7	-0,8	-0,5
Matemáticas	65,1	64,3	62,5	-0,8	-1,8**
Seguridad e Higiene	86,1	85,4	83,4	-0,7	-2,0*
Dibujo	74,6	70,6	71,7	-4,0**	1,1
Tecnol. Administrativa	80,6	79,3	78,5	-1,3	-0,8
Francés	73,5	65,4	71,4	-8,1**	6,0**

FP2EE - Segundo

Francés	78,4	77,7	77,8	-0,7	0,1
Práct. Administrativa	80,7	78,4	77,5	-2,3**	-0,9
Lengua Española	83,7	83,7	81,7	0,0	-2,0**
Inglés	76,7	75,9	73,5	-0,8	-2,4**
Matemáticas	71,2	71,2	68,8	0,0	-2,4**
Educación Física	93,6	93,4	92,7	-0,2	-0,7
Formación Humanística	90,1	88,7	87,6	-1,4**	-1,1
Física y Química	70,3	70,4	69,6	0,1	-0,8
Organización Empresarial	90,3	88,9	85,6	-1,4**	-3,3**
Dibujo	79,4	78,5	77,4	-0,9	-1,1
Tecnol. Administrativa	73,4	70,8	72,6	-2,6**	1,8

FP2EE - Tercero

Tecnol. Informática Gestión	80,0	80,3	72,7	0,3	-7,6**
Práct. Informática Gestión	77,2	74,7	70,9	-2,5	-3,8**
Tecnol. Administrativa	82,4	81,4	80,2	-1,0	-1,2
Educación Física	95,9	96,5	96,6	0,6**	0,1
Práct. Administrativa	88,4	88,4	87,7	0,0	-0,7
Formación Humanística	91,7	94,5	92,2	2,8**	-2,3**
Ciencias Naturales	87,6	89,4	88,9	1,8**	-0,5
Legislación	92,7	93,4	92,3	0,7	-1,1
Seguridad e Higiene	94,6	95,8	94,1	1,2**	-1,7*
Inglés	86,0	86,9	85,8	0,9*	-0,8
Organización Empresarial	93,7	94,9	92,1	1,2**	-2,8**
Lengua Española	92,1	94,0	90,9	1,9**	-3,1**
Francés	85,2	87,2	84,6	2,0	-2,6
Dibujo	87,4	87,6	85,6	0,2	-2,0**
Matemáticas	77,6	79,5	75,2	1,9**	-4,3**

Todos los valores son porcentajes sobre el total de alumnos evaluados

* diferencia estadísticamente significativa al nivel del 5%

** diferencia estadísticamente significativa al nivel del 1%

Las restantes diferencias no son estadísticamente significativas

Tabla F4

**Clasificación por grado de dificultad
de las distintas asignaturas de la FP**

Grado curso y Asignatura			Orden de dificultad y Calificación negativa en Septiembre	
FP1	Primero	Tecnol. Electricidad 1	1ª	55,2
FP1	Primero	Tecnol. Electrónica 1	2ª	53,4
FP2EE	Primero	Tecnol. Informática Gestión RE	3ª	51,9
FP1	Primero	Matemáticas	4ª	50,5
FP1	Primero	Tecnol. Administrativa 1	5ª	49,5
FP2EE	Segundo	Tecnol. Informática Gestión RE	6ª	48,7
FP1	Primero	Práct. Electrónica 1	7ª	48,0
FP1	Primero	Tecnol. Mec. Automóvil 1	8ª	47,5
FP1	Primero	Práct. Administrativa 1	9ª	45,4
FP1	Primero	Práct. Electricidad 1	10ª	45,2
FP1	Primero	Inglés	11ª	44,5
FP1	Primero	Lengua Española	12ª	43,1
FP1	Primero	Francés	13ª	41,8
FP1	Segundo	Tecnol. Electrónica 1	14ª	41,1
FP2EE	Primero	Tecnol. Electricidad Industria	14ª	40,7
FP1	Primero	Dibujo	16ª	40,0
FP1	Primero	Lengua Cooficial	17ª	39,7
FP1	Segundo	Práct. Electrónica 1	18ª	39,4
FP1	Segundo	Tecnol. Electricidad 1	19ª	38,7
FP2EE	Primero	Matemáticas	20ª	37,5
FP1	Segundo	Tecnol. Administrativa 1	21ª	37,4
FP1	Primero	Práct. Mec. Automóvil 1	22ª	37,4
FP1	Segundo	Física y Química	23ª	37,0
FP1	Segundo	Práct. Administrativa 1	24ª	36,4
FP1	Primero	Tecnol. Clínica 1	25ª	36,3
FP2RG	Acceso	Matemáticas	26ª	35,7
FP2RG	Acceso	Física y Química	27ª	35,3
FP2EE	Primero	Física y Química	28ª	35,3
FP2EE	Segundo	Tecnol. Electricidad Industria	29ª	35,2
FP1	Segundo	Tecnol. Mec. Automóvil 1	30ª	34,8
FP2EE	Primero	Práct. Electricidad Industrial	31ª	33,3
FP1	Segundo	Práct. Electricidad 1	32ª	32,2
FP1	Segundo	Inglés	33ª	32,0
FP2EE	Segundo	Matemáticas	34ª	31,2
FP1	Primero	Práct. Clínica 1	35ª	31,1
FP2RG	Primero	Tecnol. Laboratorio RG	36ª	30,6
FP2EE	Segundo	Física y Química	37ª	30,4
FP1	Primero	Etica	38ª	30,3
FP2EE	Primero	Inglés	39ª	29,5
FP1	Segundo	Formación Humanística	40ª	29,2
FP2EE	Tercero	Práct. Informática Gestión REE	41ª	29,1
FP1	Segundo	Ciencias Naturales	42ª	28,7
FP2EE	Primero	Francés	43ª	28,6
FP1	Segundo	Práct. Mec. Automóvil 1	44ª	28,6
FP2EE	Primero	Dibujo	45ª	28,3
FP1	Segundo	Francés	46ª	27,8
FP2EE	Segundo	Tecnol. Administrativa REE	47ª	27,4
FP2EE	Tercero	Tecnol. Informática Gestión RE	48ª	27,3
FP2RG	Acceso	Inglés	49ª	27,0
FP1	Segundo	Tecnol. Clínica 1	50ª	26,9
FP1	Segundo	Dibujo	51ª	26,9

FP2RG	Acceso	Lengua Española	52 ^a	26,7
FP2EE	Segundo	Inglés	53 ^a	26,5
FP2RG	Acceso	Ciencias Naturales	54 ^a	26,2
FP2EE	Segundo	Práct. Electricidad Industrial	55 ^a	25,3
FP2EE	Primero	Práct. Administrativa REE	56 ^a	25,1
FP2EE	Tercero	Matemáticas	57 ^a	24,8
FP2EE	Primero	Lengua Española	58 ^a	24,5
FP1	Primero	Educación Física	59 ^a	23,4
FP2EE	Primero	Ciencias Naturales	60 ^a	23,2
FP2EE	Tercero	Tecnol. Electricidad Industria	61 ^a	23,1
FP2EE	Segundo	Dibujo	62 ^a	22,6
FP2EE	Segundo	Práct. Administrativa REE	63 ^a	22,5
FP2RG	Primero	Práct. Laboratorio RG	64 ^a	22,2
FP2EE	Segundo	Francés	65 ^a	22,2
FP1	Primero	Religión	66 ^a	22,2
FP2RG	Acceso	Formación Humanística	67 ^a	22,1
FP2RG	Primero	Inglés	68 ^a	21,8
FP2EE	Primero	Tecnol. Administrativa REE	69 ^a	21,5
FP1	Segundo	Práct. Clínica 1	70 ^a	20,2
FP2RG	Segundo	Tecnol. Laboratorio RG	71 ^a	20,0
FP2EE	Tercero	Tecnol. Administrativa REE	72 ^a	19,8
FP2EE	Segundo	Lengua Española	73 ^a	18,3
FP2EE	Primero	Formación Humanística	74 ^a	18,2
FP2EE	Primero	Organización Empresarial	75 ^a	17,4
FP2EE	Primero	Seguridad e Higiene	76 ^a	16,6
FP2EE	Tercero	Francés	77 ^a	15,4
FP2EE	Tercero	Práct. Electricidad Industrial	78 ^a	15,0
FP2RG	Segundo	Práct. Laboratorio RG	79 ^a	14,5
FP2EE	Tercero	Dibujo	80 ^a	14,4
FP2EE	Segundo	Organización Empresarial	81 ^a	14,4
FP2EE	Segundo	Lengua Cooficial	82 ^a	14,4
FP2RG	Segundo	Matemáticas	83 ^a	14,3
FP1	Segundo	Etica	84 ^a	14,3
FP1	Primero	Legislación	85 ^a	14,3
FP2EE	Tercero	Inglés	86 ^a	14,2
FP1	Segundo	Educación Física	87 ^a	13,6
FP2RG	Segundo	Inglés	88 ^a	12,9
FP2EE	Segundo	Formación Humanística	89 ^a	12,4
FP2RG	Acceso	Etica	90 ^a	12,3
FP2EE	Tercero	Práct. Administrativa REE	91 ^a	12,3
FP1	Segundo	Religión	92 ^a	12,3
FP2RG	Primero	Organización Empresarial	93 ^a	12,1
FP2RG	Acceso	Educación Física	94 ^a	12,1
FP2EE	Primero	Etica	95 ^a	11,3
FP2RG	Primero	Seguridad e Higiene	96 ^a	11,2
FP2EE	Segundo	Seguridad e Higiene	97 ^a	11,2
FP2RG	Acceso	Religión	98 ^a	11,1
FP2EE	Tercero	Ciencias Naturales	99 ^a	11,1
FP2EE	Primero	Educación Física	100 ^a	10,3
FP2RG	Primero	Educación Física	101 ^a	9,9
FP2EE	Tercero	Lengua Española	102 ^a	9,1
FP2EE	Primero	Religión	103 ^a	8,1
FP2RG	Segundo	Legislación	104 ^a	8,0
FP2EE	Tercero	Organización Empresarial	105 ^a	7,9
FP2EE	Tercero	Formación Humanística	106 ^a	7,8
FP2EE	Tercero	Legislación	107 ^a	7,7
FP2EE	Segundo	Educación Física	108 ^a	7,3
FP2EE	Tercero	Seguridad e Higiene	109 ^a	5,9
FP2RG	Segundo	Organización Empresarial	110 ^a	5,2
FP2RG	Segundo	Educación Física	111 ^a	4,4
FP2RG	Segundo	Seguridad e Higiene	112 ^a	3,9
FP2EE	Segundo	Religión	113 ^a	3,8
FP2EE	Tercero	Educación Física	114 ^a	3,4

Tabla F5
Alumnos que acceden y que superan la convocatoria
de septiembre, en FP, por orden de dificultad en la superación

	Convocatoria de septiembre			
	Acceden (1)		Superan (2)	
FP1 - Primero				
Etica	32,8	(2,33)	7,9	(0,97)
Tecnol. Electricidad 1	62,1	(2,99)	11,2	(2,12)
Francés	47,4	(6,21)	11,9	(2,44)
Práct. Electrónica 1	54,7	(2,99)	12,3	(2,12)
Inglés	50,9	(1,36)	12,5	(0,67)
Dibujo	45,8	(1,79)	12,7	(0,97)
Educación Física	27,1	(1,36)	13,6	(1,12)
Práct. Electricidad 1	52,4	(2,96)	13,6	(2,01)
Religión	25,7	(1,37)	13,8	(1,00)
Tecnol. Administrativa 1	57,5	(1,93)	13,9	(1,52)
Matemáticas	58,7	(1,39)	13,9	(0,87)
Tecnol. Electrónica 1	62,3	(2,69)	14,3	(2,33)
Lengua Cooficial	46,4	(5,71)	14,4	(2,68)
Lengua Española	51,1	(1,39)	15,5	(0,83)
Práct. Administrativa 1	53,8	(1,88)	15,6	(1,59)
Tecnol. Mec. Automóvil 1	56,3	(4,04)	15,6	(2,32)
Práct. Mec. Automóvil 1	44,6	(4,32)	16,1	(3,08)
Práct. Clínica 1	37,7	(2,46)	17,5	(2,33)
Tecnol. Clínica 1	45,1	(2,58)	19,6	(2,58)
FP1 - Segundo				
Etica	17,1	(1,11)	16,6	(3,64)
Religión	15,2	(0,83)	18,8	(1,80)
Educación Física	16,8	(0,84)	18,9	(1,94)
Ciencias Naturales	36,3	(1,16)	20,7	(1,25)
Tecnol. Mec. Automóvil 1	44,1	(4,57)	21,1	(2,64)
Práct. Mec. Automóvil 1	36,2	(4,23)	21,1	(3,02)
Práct. Clínica 1	26,0	(2,47)	22,3	(2,15)
Formación Humanística	37,7	(1,15)	22,7	(1,01)
Práct. Electrónica 1	51,2	(2,05)	23,0	(3,10)
Tecnol. Administrativa 1	48,6	(2,26)	23,1	(1,97)
Tecnol. Electrónica 1	54,0	(1,91)	23,8	(2,20)
Dibujo	35,4	(1,46)	24,1	(1,21)
Física y Química	48,9	(1,09)	24,5	(1,00)
Francés	37,0	(3,02)	24,9	(4,19)
Práct. Electricidad 1	43,2	(2,18)	25,4	(3,05)
Tecnol. Electricidad 1	52,0	(2,17)	25,6	(3,07)
Inglés	43,1	(1,04)	25,8	(1,02)
Tecnol. Clínica 1	36,3	(2,42)	26,0	(2,44)
Práct. Administrativa 1	49,8	(2,09)	27,0	(1,84)
FP2RG - Acceso				
Religión	12,0	(1,61)	7,4	(2,50)
Etica	14,7	(2,33)	16,3	(6,36)
Educación Física	14,8	(1,61)	18,4	(3,89)
Ciencias Naturales	33,6	(2,31)	21,8	(3,24)
Formación Humanística	28,5	(2,46)	22,3	(3,42)
Inglés	35,5	(2,93)	24,0	(2,67)
Lengua Española	35,4	(3,04)	24,6	(2,92)
Física y Química	47,1	(3,22)	25,0	(2,68)
Matemáticas	48,2	(2,51)	25,9	(2,97)
FP2RG - Primero				
Seguridad e Higiene	13,7	(1,95)	18,1	(2,94)
Educación Física	12,2	(1,64)	18,8	(4,78)
Organización Empresarial	15,7	(1,85)	22,9	(4,56)
Inglés	28,4	(2,11)	23,2	(2,70)
Tecnol. Laboratorio RG	39,9	(4,62)	23,3	(2,85)
Práct. Laboratorio RG	29,0	(2,60)	23,5	(3,88)

FP2RG - Segundo

Práct. Laboratorio RG	18,1	(2,71)	20,0	(5,64)
Educación Física	5,5	(0,99)	20,2	(6,18)
Seguridad e Higiene	4,9	(0,76)	20,3	(4,77)
Organización Empresarial	6,6	(0,93)	21,7	(4,55)
Legislación	10,6	(1,64)	25,2	(4,62)
Tecnol. Laboratorio RG	26,7	(2,53)	25,3	(5,89)
Inglés	20,5	(1,98)	37,2	(2,89)

FP2EE - Primero

Tecnol. Informática Gestión RE	58,7	(2,78)	11,6	(1,98)
Religión	9,5	(0,71)	15,0	(3,05)
Ética	13,4	(1,24)	15,5	(6,57)
Francés	34,2	(2,08)	16,4	(3,24)
Seguridad e Higiene	20,3	(1,62)	18,4	(2,28)
Física y Química	43,7	(1,44)	19,4	(1,08)
Dibujo	35,1	(1,74)	19,5	(1,58)
Matemáticas	47,1	(1,37)	20,4	(1,16)
Educación Física	12,9	(0,82)	20,7	(3,48)
Tecnol. Electricidad Industria	51,5	(2,75)	21,0	(2,79)
Formación Humanística	23,2	(1,52)	21,5	(2,22)
Inglés	37,7	(1,29)	21,7	(1,43)
Tecnol. Administrativa REE	27,9	(2,66)	22,8	(3,22)
Práct. Electricidad Industrial	44,0	(2,27)	24,3	(3,59)
Ciencias Naturales	30,9	(1,59)	24,9	(2,02)
Lengua Española	33,1	(1,41)	26,1	(1,69)
Organización Empresarial	23,6	(2,52)	26,5	(2,88)
Práct. Administrativa REE	36,5	(1,91)	31,4	(2,60)

FP2EE - Segundo

Tecnol. Informática Gestión RE	54,9	(4,75)	11,4	(1,61)
Seguridad e Higiene	13,2	(2,47)	15,3	(5,45)
Francés	27,5	(2,53)	19,1	(2,74)
Religión	4,9	(1,10)	21,7	(10,23)
Física y Química	39,8	(1,50)	23,5	(1,36)
Inglés	35,0	(1,00)	24,2	(1,32)
Educación Física	9,6	(0,70)	24,6	(3,28)
Organización Empresarial	19,3	(1,34)	25,2	(2,57)
Dibujo	30,3	(1,66)	25,4	(1,68)
Práct. Electricidad Industrial	34,1	(2,57)	25,9	(3,12)
Tecnol. Administrativa REE	37,1	(2,07)	26,3	(1,97)
Tecnol. Electricidad Industria	47,8	(2,83)	26,3	(2,53)
Matemáticas	42,4	(1,26)	26,5	(1,15)
Formación Humanística	17,3	(0,96)	28,4	(2,48)
Práct. Administrativa REE	32,9	(1,76)	31,7	(2,20)
Lengua Española	27,2	(1,18)	32,6	(1,69)

FP2EE - Tercero

Tecnol. Informática Gestión RE	35,7	(4,37)	23,5	(3,70)
Seguridad e Higiene	8,1	(0,93)	26,8	(5,11)
Práct. Informática Gestión REE	40,5	(3,12)	28,0	(3,26)
Francés	22,2	(2,38)	30,6	(4,97)
Organización Empresarial	11,9	(1,30)	33,6	(4,19)
Matemáticas	37,6	(1,65)	34,1	(1,85)
Ciencias Naturales	17,0	(1,38)	34,7	(3,13)
Formación Humanística	12,2	(1,01)	35,8	(3,78)
Tecnol. Electricidad Industria	36,0	(3,02)	35,9	(3,86)
Dibujo	22,6	(1,39)	36,3	(2,41)
Tecnol. Administrativa REE	31,5	(1,97)	37,1	(2,38)
Lengua Española	14,5	(1,40)	37,3	(3,46)
Legislación	12,6	(1,00)	38,8	(3,18)
Educación Física	5,9	(0,65)	42,0	(5,82)
Inglés	24,7	(0,87)	42,4	(1,77)
Práct. Electricidad Industrial	26,1	(2,88)	42,4	(4,86)
Práct. Administrativa REE	21,6	(1,66)	43,0	(2,95)

(1) porcentaje sobre el total de alumnos evaluados en el año académico

(2) porcentaje sobre el total de alumnos evaluados en la convocatoria de septiembre
(Entre paréntesis figura el error muestral)

Comparación con los resultados del año anterior

En la tabla F3 se detallan, para cada uno de los cursos de FP1 y FP2, los porcentajes de alumnos que obtienen calificaciones finales positivas en los tres últimos años académicos. Asimismo se especifican las diferencias en las calificaciones entre un año académico y el inmediatamente anterior.

Por lo que se refiere a la FP1, curso primero, en el curso 1996-97 se ha producido un descenso en los porcentajes de las calificaciones globales positivas obtenidas. Descenso que se ha producido en todas las asignaturas, incluso en las que en el curso anterior habían obtenido una notable mejora con respecto a cursos anteriores, tales como Prácticas Electricidad (-8,7), Tecnología Electricidad (-7,5), Tecnología Mecánica del Automóvil (-3,8), Prácticas Mecánica del Automóvil (-3,1), Tecnología Electrónica (-2,0), Práctica Administrativa (-5,4), Tecnología Administrativa (-3,0), e incluso en Tecnología Clínica (-3,5), en la que se interrumpe la secuencia regular de mejora sucesiva que había obtenido en los tres últimos años académicos.

En las asignaturas que el año anterior registraron un descenso en las calificaciones finales positivas, en 1996-97 se ha intensificado, con importantes decrementos, como es el caso de Prácticas de Electricidad (-8,7), Prácticas Electrónica (-5,0), Prácticas de Clínica (-0,6), Inglés (-3,1), Francés (-0,4), Ética (-8,4) y Religión (-1,5).

En el curso segundo, se ha mantenido ligeramente la mejora de 1995-96 en Prácticas Mecánica del Automóvil (0,6), Prácticas de Electricidad (2,6) y Tecnología Electricidad (1,3) e igualmente mejoran Tecnología Electrónica (4,3), Prácticas Electrónica (1,8) y Dibujo (2,0), que el curso pasado se habían desestabilizado.

No se mantiene la mejora de los resultados que se obtuvieron en 1995-96 y descienden en la puntuación las asignaturas de Tecnología Mecánica del Automóvil (-1,3), Tecnología Clínica (-0,8) y Prácticas Administrativas (-3,3) y siguen descendiendo los resultados de las calificaciones globales positivas en Tecnología Administrativa (-0,3).

Se estabilizan los resultados obtenidos en Inglés (1,1) y Francés (0,9) y continúa el descenso en Ética (-2,6), Religión (-0,4) y Educación Física (-1,2).

En cuanto a FP2RG-Acceso, se ha producido un descenso generalizado en las calificaciones globales positivas de todas las asignaturas, siendo más acentuado en Inglés (-4,3), Ciencias Naturales (-3,5) y Matemáticas (-2,4), asignaturas en las que el año anterior se obtuvieron los mejores resultados.

En FP2RG, primer curso, se produce en todas las asignaturas un descenso de los resultados en relación con los obtenidos el año anterior, especialmente en Prácticas de Laboratorio (-4,1), Inglés (-3,6) y Organización Empresarial (-4,0), aún cuando en esta última, al igual que en Tecnología de Laboratorio, se había logrado una mejora significativa en 1995-96.

En el segundo curso, se ha producido un descenso, estadísticamente significativo respecto al año anterior, en Inglés (-3,2), y se mantiene el descenso en los resultados

obtenidos en Legislación (-1,5). En Prácticas de Laboratorio (1,5) se produce una mejora respecto al descenso registrado el año anterior, mejoran los resultados de Seguridad e Higiene (0,2) y se estabilizan en Organización Empresarial.

En cuanto a las Enseñanzas Especializadas, en FP2, primer curso, se reitera un descenso generalizado en los resultados, al igual que el año anterior, acentuándose este año y registrando una diferencia estadísticamente significativa en Formación Humanística (-2,5), Ciencias Naturales (-2,2), Seguridad e Higiene (-2,0) y Matemáticas (-1,8). Se produce un incremento importante en los resultados obtenidos en Francés (6,0), seguido, a distancia, de Dibujo (1,1) y de Inglés (0,2).

En el segundo curso se sigue registrando una tendencia a la baja con respecto a los dos cursos anteriores, que este año es prácticamente generalizada - excepto en Tecnología Administrativa (1,8) y Francés (0,1) - y se ha agudizado, con diferencias estadísticamente significativas, en Organización Empresarial (-3,3), Matemáticas (-2,4), Inglés (-2,4) y Lengua Española (-2,0).

Por último, en el curso tercero, decae la mejora de resultados producida el año anterior, obteniendo resultados negativos en relación con el curso pasado, con diferencias estadísticamente significativas en Tecnología Administrativa (1-,2), Tecnología Informática (-7,6), Matemáticas (-4,3), Práctica Informática de Gestión (-3,8), Lengua Española (-3,1), Formación Empresarial (-2,8), Formación Humanística (-2,3), Dibujo (-2,0) y Seguridad e Higiene (-1,7).

Evolución de las calificaciones a lo largo de los grados

Las figuras F9, F10 y F11 representan gráficamente los porcentajes de alumnos/as que han obtenido calificación positiva en el conjunto del año académico 1996-97.

Puede observarse que, dentro de cada una de las tres categorías, grado/régimen (FP1, FP2-G y FP2EE), se produce una mejora global en todas las calificaciones conjuntas de junio y septiembre en los cursos superiores en relación con los precedentes, de la misma manera que ha venido sucediendo en los cursos anteriores.

Una observación detallada de dichos gráficos permite expresar lo siguiente:

- En FP1, los porcentajes de calificaciones positivas son más elevados en el segundo curso que en el primero y llegan a superar los 10 puntos en las siguientes asignaturas: Dibujo, Etica, Francés, Prácticas de Clínica y Tecnología Mecánica del automóvil, como el curso pasado, y en éste, además en: Inglés, Prácticas de Electricidad y en todas las Tecnologías.
- En FP2RG, se produce idéntico fenómeno, pero las diferencias de una misma asignatura en los distintos cursos son menos acusadas y sólo Tecnología de Laboratorio está en algo más de 10 puntos.
- En FP2EE, aparece una excepción en la secuencia que se viene reiterando: la asignatura de Tecnología Administrativa, en la que se produce un descenso en el curso segundo, siendo menos acusado en comparación al primer curso que al tercero. En las restantes asignaturas se reproduce la secuencia de menor a mayor porcentaje de calificaciones positivas en los tres cursos. Se reitera el hecho de que

en Tecnología Informática G, el incremento en el tercer curso con relación al primero supera los 20 puntos, y los 18 puntos en Tecnología Electricidad I, de manera similar a lo acaecido en el curso anterior.

La estabilidad producida en los últimos cursos en la secuencia de progreso de mejora en las calificaciones puede deberse a las causas citadas en anteriores informes, es decir, a la incidencia del efecto de curso terminal y a otros factores, tales como la progresiva selección que el propio alumnado va generando por abandonos o repeticiones y también al mayor esfuerzo, dedicación e interés de los alumnos y el aumento de su rendimiento académico en un curso final de grado, que se produce claramente, al menos, en las Tecnologías y Prácticas de tercero de FP2EE.

Dificultad relativa de las asignaturas

Los resultados de las calificaciones en la Formación Profesional se siguen situando en una banda de gran amplitud por lo que respecta a su dificultad relativa.

Analizando las Tablas F1 y F2 y las figuras F1 a F8 se aprecia que en la FP1 se destacan dos asignaturas: Tecnología Electrónica y Prácticas de Electrónica, que, tanto en primero como en segundo curso, pero sobre todo en este último, en el que se incrementan aún más los resultados, apenas alcanzan el 60% de calificación positiva entre junio y septiembre.

Asimismo en las tablas y figuras citadas se puede observar que en los últimos lugares aparecen cuatro asignaturas en ambos cursos: Prácticas de Clínica, Religión, Ética y Educación Física (con distinto orden) que en primer curso se hallan entre el 70% y el 80% de calificación positiva y en segundo lo superan. En estos dos cursos de la FP1, el resto de las asignaturas se sitúan entre el 50% y el 60% en primer curso y entre el 60% y el 73% en segundo.

En FP2, curso de acceso, son las Matemáticas y la Física y Química las de mayor dificultad y se sitúan alrededor de un 64% de calificación positiva entre junio y septiembre. En el extremo opuesto se reitera, como en FP1, la aparición de Ética, Educación Física y Religión, con un resultado de en torno al 87%.

Por lo que se refiere a FP2, Régimen General, en primero y segundo cursos, figuran como asignaturas con un porcentaje menor de calificación positiva la Tecnología de Laboratorio y las Prácticas de Laboratorio, y con mayor porcentaje de calificación positiva y por tanto, menor índice de dificultad, las asignaturas de Seguridad e Higiene, Organización Empresarial y Educación Física.

En FP2, Enseñanzas Especializadas, es la Tecnología Informática en primero y segundo cursos la que se sitúa en el primer lugar de dificultad, (en torno a un 48% y 51% de calificación positiva entre junio y septiembre), siendo también esta asignatura la que obtiene la segunda puntuación más baja (72,7%) en los porcentajes de calificación positiva total en tercer curso. Con mayor proporción de calificación positiva se sitúa la Educación Física y la Religión en primero y segundo cursos. En tercer curso, desciende a estos lugares la asignatura de Seguridad e Higiene. En general puede afirmarse que, en Enseñanzas Especializadas, las asignaturas con mayor índice de dificultad, tomando como indicador los porcentajes de calificaciones, son las Tecnologías, las Prácticas y las Matemáticas.

Incidencia de la convocatoria de septiembre

La convocatoria de septiembre tiene una contribución escasa en la superación global de los cursos de la Formación Profesional. Las tablas F1 y F2 muestran como los porcentajes de calificaciones negativas en esta convocatoria son muy elevados, incluso en los primeros cursos, en asignaturas que ofrecen un índice de dificultad bajo. Una gran mayoría de asignaturas de todos los cursos y grados es superada por un porcentaje de alumnos inferior al 10%.

En la tabla F5 pueden verse los porcentajes de alumnos/as, establecidos sobre la base total del alumnado del curso, que acceden a la convocatoria de septiembre y, de éstos, los que superan las asignaturas pendientes de junio. Los porcentajes más elevados de alumnos que acceden a la convocatoria de septiembre pertenecen a FP1, tanto en primero como en segundo curso. En primero, de 19 asignaturas, 10 superan el 50% y en segundo desciende a 3, sobre el mismo número de asignaturas: Tecnología y Prácticas de Electrónica y Tecnología de Electricidad, que también superan el 50% en primer curso. Las siete restantes de primer curso son Tecnología Mecánica del Automóvil, Lengua Española, Matemáticas, Inglés, Prácticas de Electricidad, Práctica Administrativa y Tecnología Administrativa.

En FP2, sólo se supera este porcentaje del 50% en dos Tecnologías de primer curso de Enseñanzas Especializadas (Tecnología Informática de Gestión y Tecnología Electricidad Industrial) y en una Tecnología de segundo curso, Tecnología Informática de Gestión.

Por lo que respecta a los alumnos que superan las asignaturas en la convocatoria de septiembre, los porcentajes se establecen sobre la base de los que acceden a la misma. En FP1 estos porcentajes oscilan entre un 11,2% y un 19,6% en primer curso (exceptuando Etica con 7,9), y entre un 16,6% y un 27% en segundo curso. No se puede establecer una relación de calificaciones positivas en la convocatoria de septiembre con índice de dificultad de asignaturas, ya que se dan porcentajes más altos de superación en asignaturas consideradas difíciles y más bajos en otras cuyo índice de dificultad se ha valorado como bajo.

En FP2, prueba de acceso, los porcentajes fluctúan entre un 7,4% y un 25,9%. Una banda amplia si se considera que se trata solamente de 10 asignaturas. Esta dispersión se observa también en primero y segundo de las Enseñanzas de Régimen General, entre 18,1 y 23,5 en primero y entre 20 y 37,2 en segundo curso. La dispersión en este curso la produce la asignatura de Inglés (37,2), ya que el porcentaje inmediatamente anterior es de un 25,3%.

Por último, en Enseñanzas Especializadas, en el primer curso existe una amplia dispersión entre los porcentajes, ya que se mueven de un 11,6% en Tecnología Informática a un 31,4% en Práctica Administrativa. En segundo curso, y en tercero, la asignatura de Seguridad e Higiene, que figuraba con un bajo porcentaje de alumnos que acceden, se sitúa como la segunda de menor índice de alumnos que la superan, solo un 15,3%. En el extremo opuesto aparece Lengua Española con un 32,6%. En tercer curso, la mejora en la convocatoria de septiembre es manifiesta. Superan un 23,5% la asignatura de Tecnología Informática de Gestión, con el porcentaje menor. Con el mayor porcentaje de superación está Práctica Administrativa con 43,0%. Finalmente, entre el 30% y el 42% se sitúan 13 asignaturas de las 17 de tercero.

BUP-COU

***Bachillerato Unificado
y Polivalente
Curso de Orientación
Universitaria***

Debido a la falta de representatividad muestral se han eliminado de las tablas que siguen los resultados correspondientes a las asignaturas de Lengua Catalana y Literatura Catalana, además de las correspondientes a idiomas extranjeros distintos del Francés y del Inglés y a todos los Segundos idiomas opcionales, salvo Francés segundo idioma, cuyo error muestral resultaba asumible.

Al construir las tablas de resultados por asignaturas, el criterio de agrupación utilizado ha sido por Departamentos. Ello ha permitido reunir asignaturas de distinta denominación pero de contenido afín, facilitando, por ejemplo, la comparación de los resultados de Ciencias Naturales en Primero y Tercero con los de Biología y Geología en COU. Como extensión de ese criterio, las distintas EATP han sido agrupadas bajo un mismo encabezamiento, pese a no existir ningún Departamento de EATPs según la ordenación académica vigente.

Tabla B1
Calificaciones en BUP-COU, por cursos

	CALIFICACIÓN			NEGATIVA Sept.
	POSITIVA		Total	
	Junio	Sept.		
Primero				
Matemáticas	65,7	10,2	75,9	24,1
Ciencias Naturales	73,1	6,8	79,9	20,1
Lengua Española y Literatura	69,5	10,6	80,0	20,0
Inglés	70,4	9,7	80,1	19,9
Geografía e Historia	76,7	5,6	82,2	17,8
Dibujo/Diseño	83,6	4,8	88,3	11,7
Música	85,1	4,4	89,5	10,5
Ética	88,9	1,1	90,0	10,0
Francés segundo idioma	87,1	3,6	90,7	9,3
Educación Física y Deportes	93,2	1,4	94,6	5,4
Formación Religiosa	95,1	1,7	96,8	3,2
Segundo				
Física y Química	66,8	11,5	78,3	21,7
Matemáticas	68,3	11,1	79,4	20,6
Inglés	71,6	10,4	82,0	18,0
Latín	72,3	10,2	82,5	17,5
Lengua Española y Literatura	76,9	8,0	84,9	15,1
Geografía e Historia	82,4	5,7	88,1	11,9
Dibujo/Diseño	88,5	5,8	94,3	5,7
Ética	94,7	0,6	95,3	4,7
EATP-Diseño	94,6	1,9	96,5	3,5
EATP-Hogar	94,0	2,6	96,6	3,4
Francés segundo idioma	94,3	2,3	96,6	3,4
Educación Física y Deportes	95,7	1,5	97,2	2,8
EATP-Informática	96,6	1,2	97,7	2,3
Formación Religiosa	97,2	0,9	98,1	1,9
Tercero				
Matemáticas	64,1	11,8	75,9	24,1
Física y Química	68,4	11,7	80,1	19,9
Inglés	70,8	11,7	82,5	17,5
Geografía e Historia	76,2	6,8	83,0	17,0
Latín	72,4	11,1	83,5	16,5
Ciencias Naturales	76,4	7,1	83,5	16,5
Lengua Española y Literatura	77,2	7,9	85,1	14,9
Griego	78,8	7,9	86,7	13,3
Filosofía	81,2	6,6	87,8	12,2
Dibujo/Diseño	91,4	3,9	95,2	4,8
Ética	94,2	1,1	95,3	4,7
EATP-Diseño	93,6	3,2	96,9	3,1
Educación Física y Deportes	96,5	1,1	97,6	2,4
EATP-Hogar	97,3	1,0	98,3	1,7
EATP-Informática	97,8	0,7	98,4	1,6
Formación Religiosa	98,0	0,5	98,5	1,5
Francés segundo idioma	96,5	2,3	98,8	1,2
COU				
Física	68,0	9,9	77,9	22,1
Matemáticas I	69,3	9,4	78,7	21,3
Química	70,1	8,7	78,8	21,2
Biología	70,7	8,2	78,9	21,1
Geología	72,1	7,0	79,1	20,9
Historia Mundo Contemporáneo	71,7	10,2	81,9	18,1
Lengua Española	71,5	10,5	82,0	18,0
Filosofía	73,0	9,1	82,1	17,9
Matemáticas II	70,3	11,8	82,1	17,9
Literatura	71,4	10,8	82,3	17,7
Historia del Arte	74,5	8,9	83,4	16,6
Dibujo Técnico	76,5	7,3	83,8	16,2
Inglés	74,5	9,7	84,2	15,8
Latín	78,8	10,0	88,8	11,2

Todos los valores son porcentajes sobre el total de alumnos evaluados
La ordenación es ascendente por cursos y descendente por dificultad de las asignaturas

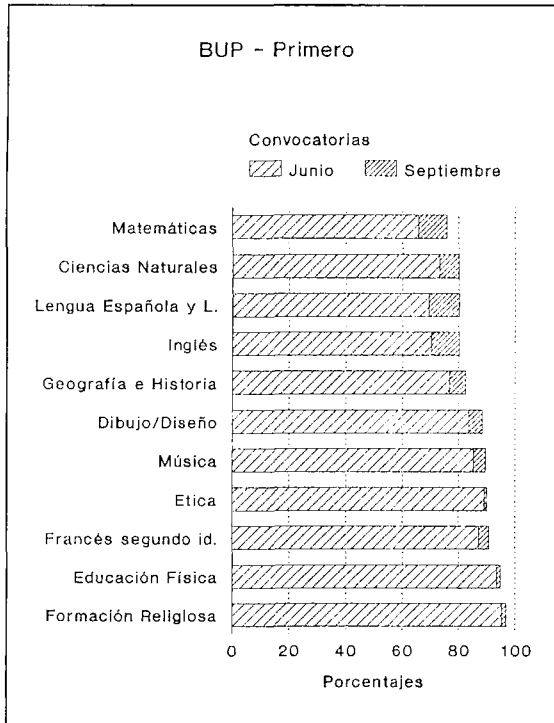


Fig. B1 Calificaciones positivas, Primero de BUP

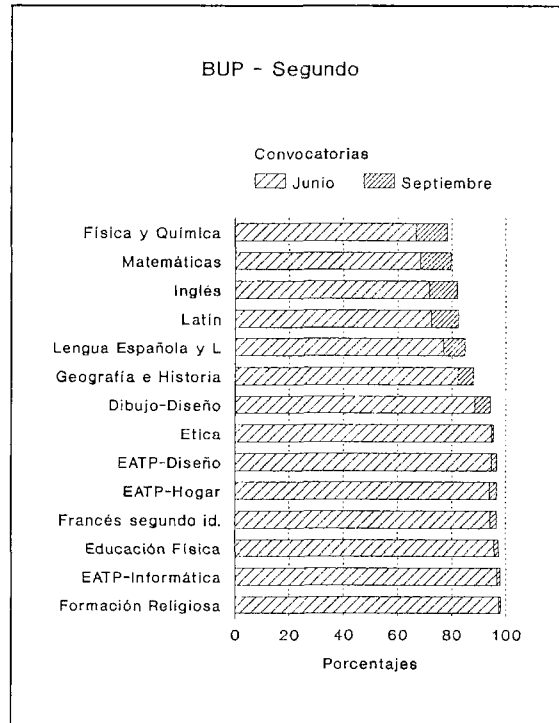


Fig. B2 Calificaciones positivas, Segundo de BUP

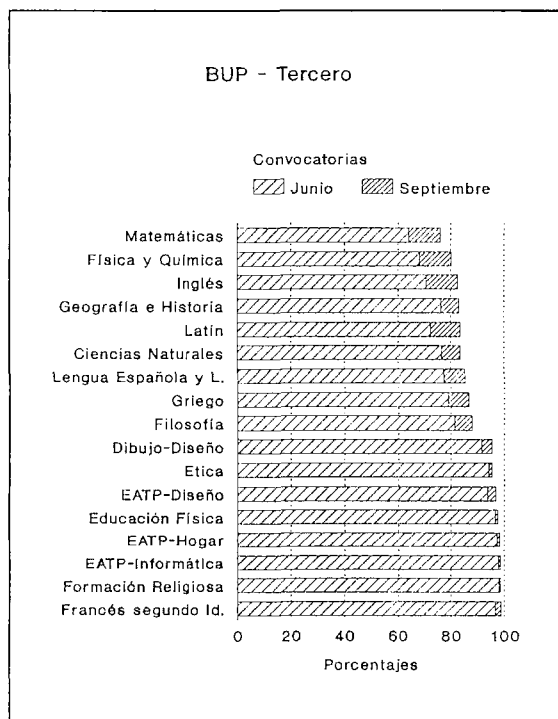


Fig. B3 Calificaciones positivas, Tercero de BUP

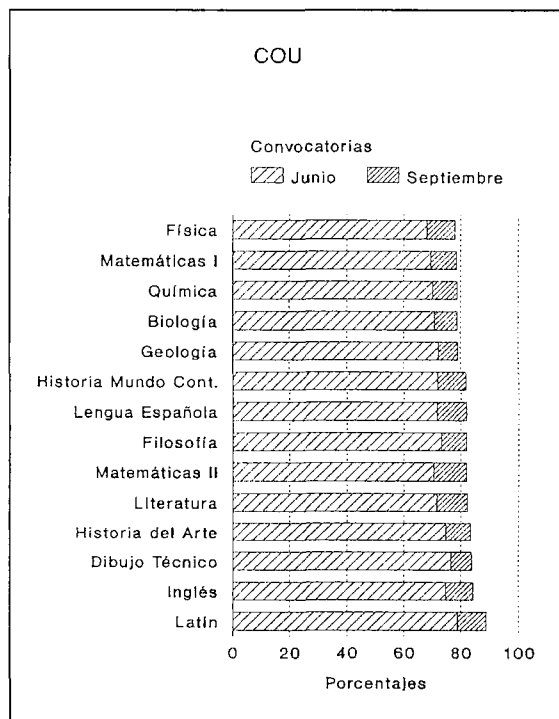


Fig. B4 Calificaciones positivas, COU

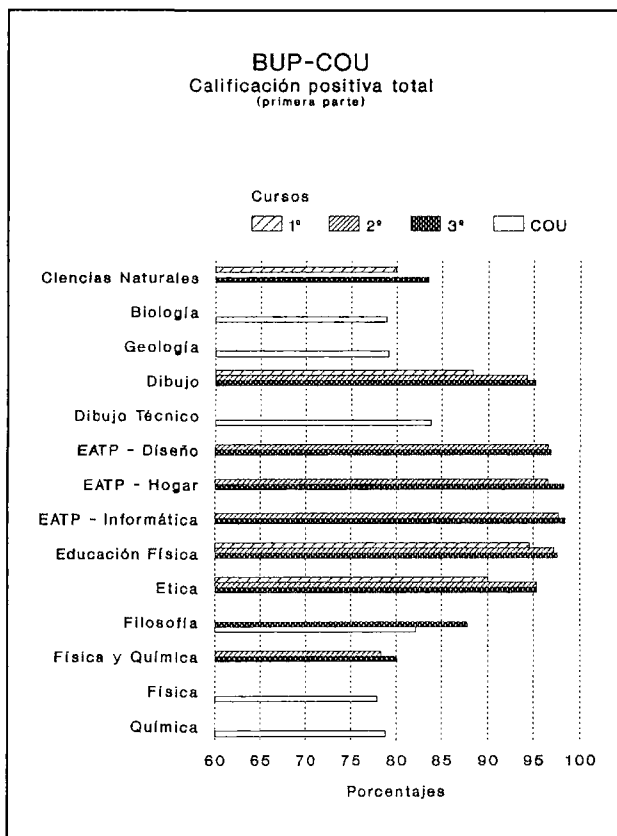


Fig. B5 Calificaciones positivas totales en BUP y COU, primera parte

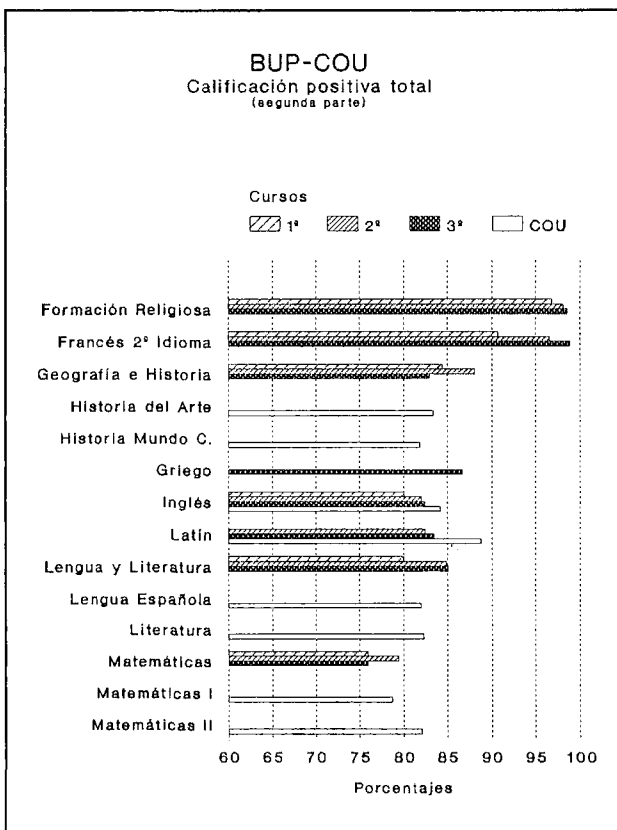


Fig. B6 Calificaciones positivas totales en BUP y COU, segunda parte

Tabla B2
Calificaciones en BUP-COU, por seminarios y asignaturas

	CALIFICACIÓN			
	POSITIVA			NEGATIVA
	Junio	Sept.	Total	Sept. Dificultad
Ciencias Naturales				
Biología				
COU	70,7	8,2	78,9	21,1 *****
Ciencias Naturales				
Primero	73,1	6,8	79,9	20,1 *****
Tercero	76,4	7,1	83,5	16,5 ****
Geología				
COU	72,1	7,0	79,1	20,9 *****
Dibujo				
Dibujo Técnico				
COU	76,5	7,3	83,8	16,2 ****
Dibujo/Diseño				
Primero	83,6	4,8	88,3	11,7 **
Segundo	88,5	5,8	94,3	5,7 *
Tercero	91,4	3,9	95,2	4,8
EATP				
EATP-Diseño				
Segundo	94,6	1,9	96,5	3,5
Tercero	93,6	3,2	96,9	3,1
EATP-Hogar				
Segundo	94,0	2,6	96,6	3,4
Tercero	97,3	1,0	98,3	1,7
EATP-Informática				
Segundo	96,6	1,2	97,7	2,3
Tercero	97,8	0,7	98,4	1,6
Educación Física				
Educación Física y Deportes				
Primero	93,2	1,4	94,6	5,4 *
Segundo	95,7	1,5	97,2	2,8
Tercero	96,5	1,1	97,6	2,4
Filosofía				
Ética				
Primero	88,9	1,1	90,0	10,0 **
Segundo	94,7	0,6	95,3	4,7
Tercero	94,2	1,1	95,3	4,7
Filosofía				
COU	73,0	9,1	82,1	17,9 ****
Tercero	81,2	6,6	87,8	12,2 **
Física				
Física				
COU	68,0	9,9	77,9	22,1 *****
Física y Química				
Segundo	66,8	11,5	78,3	21,7 *****
Tercero	68,4	11,7	80,1	19,9 ****
Química				
COU	70,1	8,7	78,8	21,2 *****
Formación Religiosa				
Formación Religiosa				
Primero	95,1	1,7	96,8	3,2
Segundo	97,2	0,9	98,1	1,9
Tercero	98,0	0,5	98,5	1,5
Francés				
Francés segundo idioma				
Primero	87,1	3,6	90,7	9,3 *
Segundo	94,3	2,3	96,6	3,4
Tercero	96,5	2,3	98,8	1,2

Geografía e Historia				
Geografía e Historia				
Primero	76,7	5,6	82,2	17,8 ■■■
Segundo	82,4	5,7	88,1	11,9 ■■
Tercero	76,2	6,8	83,0	17,0 ■■■
Historia del Mundo Contemporáneo				
COU	71,7	10,2	81,9	18,1 ■■■
Historia del Arte				
COU	74,5	8,9	83,4	16,6 ■■■
Griego				
Griego				
Tercero	78,8	7,9	86,7	13,3 ■■
Inglés				
Inglés				
COU	74,5	9,7	84,2	15,8 ■■■
Primero	70,4	9,7	80,1	19,9 ■■■
Segundo	71,6	10,4	82,0	18,0 ■■■
Tercero	70,8	11,7	82,5	17,5 ■■■
Latín				
Latín				
COU	78,8	10,0	88,8	11,2 ■■
Segundo	72,3	10,2	82,5	17,5 ■■■
Tercero	72,4	11,1	83,5	16,5 ■■■
Lengua y Literatura Española				
Lengua Española				
COU	71,5	10,5	82,0	18,0 ■■■
Lengua Española y Literatura				
Primero	69,5	10,6	80,0	20,0 ■■■■
Segundo	76,9	8,0	84,9	15,1 ■■■
Tercero	77,2	7,9	85,1	14,9 ■■
Literatura				
COU	71,4	10,8	82,3	17,7 ■■■
Matemáticas				
Matemáticas				
Primero	65,7	10,2	75,9	24,1 ■■■■
Segundo	68,3	11,1	79,4	20,6 ■■■■
Tercero	64,1	11,8	75,9	24,1 ■■■■
Matemáticas I				
COU	69,3	9,4	78,7	21,3 ■■■■
Matemáticas II				
COU	70,3	11,8	82,1	17,9 ■■■
Música				
Música				
Primero	85,1	4,4	89,5	10,5 ■■

Todos los valores son porcentajes sobre el total de alumnos evaluados
Cada tramo de 5 puntos porcentuales genera un tramo de la escala de dificultad

Tabla B3

Diferencia en las calificaciones finales positivas de BUP-COU
de los años académicos 1993-94 a 1996-97, por cursos

	93-94	94-95	95-96	96-97	Diferencias		
	a	b	c	d	b-a	c-b	d-c
Primero							
Formación Religiosa	95,7	96,4	97,4	96,8	0,7**	1,0**	-0,6
Geografía e Historia	76,1	77,2	84,4	82,2	1,1*	7,2**	-2,2**
Educación Física y Deportes	94,2	94,6	95,6	94,6	0,4	1,0**	-1,0**
Francés segundo idioma	91,3	92,1	94,7	90,7	0,8	2,6*	-4,0**
Dibujo/Diseño	87,2	87,3	90,5	88,3	0,1	3,2**	-2,2**
Matemáticas	69,6	69,7	77,7	75,9	0,1	8,0**	-1,8**
Lengua Española y Literatura	76,3	76,2	81,1	80,0	-0,1	4,9**	-1,1*
Inglés	76,1	75,9	80,4	80,1	-0,2	4,5**	-0,3
Ética	92,2	91,6	93,0	90,0	-0,6	1,4	-3,0*
Ciencias Naturales	76,7	76,2	82,7	79,9	-0,5	6,5**	-2,8**
Música	88,3	86,0	91,8	89,5	-2,3**	5,8**	-2,3*
Segundo							
Educación Física y Deportes	94,9	97,0	97,0	97,2	2,1**	0,0	-0,2
Formación Religiosa	97,2	98,1	97,8	98,1	0,9**	-0,3	0,3
Ética	95,7	96,3	95,6	95,3	0,6	-0,7	-0,3
Francés segundo idioma	94,3	95,2	94,8	96,6	0,9	-0,4	1,8
Física y Química	74,1	74,5	76,4	78,3	0,4	1,9**	1,9**
Latín	79,1	79,0	81,8	82,5	-0,1	2,8**	-0,7
EATP-Hogar	96,5	96,1	97,0	96,6	-0,4	0,9	-0,4
Lengua Española y Literatura	81,9	81,3	84,1	84,9	-0,6	2,8**	0,8
Inglés	78,9	78,0	80,6	82,0	-0,9	2,6**	1,4*
EATP-Diseño	95,1	93,7	96,2	96,5	-1,4	2,5**	0,3
Matemáticas	74,0	71,9	76,4	79,4	-2,1**	4,5**	3,0**
Geografía e Historia	88,1	86,4	88,9	88,1	-1,7**	2,5**	-0,8
EATP-Informática	98,3	97,1	98,6	97,7	-1,2**	1,5**	-0,9
Tercero							
Educación Física y Deportes	97,0	97,6	97,8	97,6	0,6**	0,2	-0,2
Filosofía	88,7	89,6	89,2	87,8	0,9*	-0,4	-1,4*
Latín	81,7	84,1	82,6	83,5	2,4*	-1,5	0,9
Inglés	80,9	81,8	81,9	82,5	0,9	0,1	0,6
Lengua Española y Literatura	86,0	87,1	87,6	85,1	1,1	0,5	-2,5**
Formación Religiosa	98,5	98,8	98,5	98,5	0,3	-0,3*	0,0
EATP-Diseño	95,3	95,9	97,5	96,9	0,6	1,6*	-0,6
Francés segundo idioma	97,6	97,6	96,2	98,8	0,0	-1,4	2,6
Física y Química	77,7	77,6	77,7	80,1	-0,1	0,1	2,4**
EATP-Hogar	97,2	96,8	98,5	98,3	-0,4	1,7**	-0,2
Ciencias Naturales	82,2	81,6	82,6	83,5	-0,6	1,0*	0,9*
Ética	97,2	96,6	95,9	95,3	-0,6	-0,7	-0,6
Griego	89,0	86,7	86,1	86,7	-2,3	-0,6	0,6
Geografía e Historia	84,4	83,6	84,8	83,0	-0,8	1,2*	-1,8**
EATP-Informática	98,5	97,8	98,4	98,4	-0,7*	0,6	0,0
Matemáticas	74,8	73,4	74,6	75,9	-1,4*	1,2*	1,3
COU							
Lengua Española	79,5	81,5	82,9	82,0	2,0**	1,4**	-0,9*
Historia del Arte	79,7	82,6	83,6	83,4	2,9**	1,0	-0,2
Literatura	81,2	83,5	83,0	82,3	2,3**	-0,5	-0,7
Inglés	81,2	82,6	83,6	84,2	1,4**	1,0*	0,6
Historia Mundo Contemporáneo	79,0	81,1	82,6	81,9	2,1**	1,5*	-0,7
Matemáticas II	79,1	81,3	82,4	82,1	2,2*	1,1	-0,3
Biología	76,6	78,6	77,7	78,9	2,0*	-0,9	1,2
Latín	85,7	87,3	87,7	88,8	1,6	0,4	1,1
Dibujo Técnico	83,1	84,1	86,1	83,8	1,0	2,0*	-2,3**
Física	75,1	75,8	78,7	77,9	0,7	2,9**	-0,8
Matemáticas I	75,3	76,1	78,3	78,7	0,8	2,2**	-0,4
Geología	75,0	76,3	76,4	79,1	1,3	0,1	2,7**
Filosofía	81,4	81,7	83,4	82,1	0,3	1,7**	-1,3*
Química	76,3	75,7	77,9	78,8	-0,6	2,2**	0,9

Todos los valores son porcentajes sobre el total de alumnos evaluados

* diferencia estadísticamente significativa al nivel del 5%

** diferencia estadísticamente significativa al nivel del 1%

Las restantes diferencias no son estadísticamente significativas

Tabla B4
Clasificación por grado de dificultad
de las distintas asignaturas de BUP-COU

Curso y área	Orden de dificultad y Calificación negativa en Septiembre
Tercero Matemáticas	1ª 24,1
Primero Matemáticas	2ª 24,1
COU Física	3ª 22,1
Segundo Física y Química	4ª 21,7
COU Matemáticas I	5ª 21,3
COU Química	6ª 21,2
COU Biología	7ª 21,1
COU Geología	8ª 20,9
Segundo Matemáticas	9ª 20,6
Primero Ciencias Naturales	10ª 20,1
Primero Lengua Española y L	11ª 20,0
Tercero Física y Química	12ª 19,9
Primero Inglés	13ª 19,9
COU Historia Mundo Cont	14ª 18,1
Segundo Inglés	15ª 18,0
COU Lengua Española	16ª 18,0
COU Matemáticas II	17ª 17,9
COU Filosofía	18ª 17,9
Primero Geografía e Histori	19ª 17,8
COU Literatura	20ª 17,7
Tercero Inglés	21ª 17,5
Segundo Latín	22ª 17,5
Tercero Geografía e Histori	23ª 17,0
COU Historia del Arte	24ª 16,6
Tercero Latín	25ª 16,5
Tercero Ciencias Naturales	26ª 16,5
COU Dibujo Técnico	27ª 16,2
COU Inglés	28ª 15,8
Segundo Lengua Española y L	29ª 15,1
Tercero Lengua Española y L	30ª 14,9
Tercero Griego	31ª 13,3
COU Griego	32ª 13,1
Tercero Lengua Española y L	33ª 12,9
Tercero Alemán	34ª 12,5
Tercero Filosofía	35ª 12,2
Segundo Geografía e Histori	36ª 11,9
Primero Dibujo/Diseño	37ª 11,7
COU Latín	38ª 11,2
Primero Música	39ª 10,5
Primero Ética	40ª 10,0
Primero Francés segundo idi	41ª 9,3
Segundo Dibujo/Diseño	42ª 5,7
Primero Educación Física y	43ª 5,4
Tercero Dibujo/Diseño	44ª 4,8
Tercero Ética	45ª 4,7
Segundo Ética	46ª 4,7
Segundo EATP-Diseño	47ª 3,5
Segundo Francés segundo idi	48ª 3,4
Segundo EATP-Hogar	49ª 3,4
Primero Formación Religiosa	50ª 3,2
Tercero EATP-Diseño	51ª 3,1
Segundo Educación Física y	52ª 2,8
Segundo EATP-Informática	53ª 2,3
Segundo Formación Religiosa	54ª 1,9
Tercero EATP-Hogar	55ª 1,7
Tercero Formación Religiosa	56ª 1,5
Tercero Francés segundo idi	57ª 1,2

Tabla B5

Alumnos que acceden y que superan la convocatoria de septiembre, en BUP-COU, por orden de dificultad en la superación

	Convocatoria de septiembre	
	Acceden (1)	Superan (2)
Primero		
Ética	11,1 (3,45)	10,2 (3,94)
Educación Física y Deportes	6,8 (1,99)	20,9 (6,21)
Geografía e Historia	23,3 (2,19)	23,9 (3,01)
Ciencias Naturales	26,9 (2,04)	25,2 (3,26)
Francés segundo idioma	12,9 (2,59)	28,2 (7,56)
Dibujo/Diseño	16,4 (1,98)	29,1 (2,91)
Música	14,9 (1,74)	29,7 (3,59)
Matemáticas	34,3 (2,22)	29,8 (3,15)
Inglés	29,6 (2,22)	32,9 (2,84)
Formación Religiosa	4,9 (0,64)	34,0 (5,69)
Lengua Española y Literatura	30,5 (2,27)	34,6 (3,01)
Segundo		
Ética	5,3 (1,01)	11,1 (4,18)
Formación Religiosa	2,8 (0,39)	31,9 (4,60)
Geografía e Historia	17,6 (1,43)	32,3 (2,46)
EATP-Informática	3,4 (0,73)	33,8 (6,68)
EATP-Diseño	5,4 (1,32)	34,3 (4,73)
Física y Química	33,2 (1,49)	34,5 (2,21)
Lengua Española y Literatura	23,1 (1,19)	34,6 (2,53)
Educación Física y Deportes	4,3 (0,66)	34,9 (4,51)
Matemáticas	31,7 (1,42)	35,0 (2,23)
Inglés	28,4 (1,30)	36,7 (1,98)
Latín	27,7 (1,38)	36,8 (2,73)
Francés segundo idioma	5,7 (1,66)	40,8 (9,37)
EATP-Hogar	6,0 (2,68)	43,8 (8,53)
Dibujo/Diseño	11,5 (2,13)	50,8 (9,58)
Tercero		
Ética	5,8 (0,94)	18,3 (3,95)
Formación Religiosa	2,0 (0,25)	24,9 (4,21)
Geografía e Historia	23,8 (1,27)	28,6 (1,65)
EATP-Informática	2,2 (0,38)	30,0 (5,22)
Ciencias Naturales	23,6 (1,29)	30,0 (1,98)
Educación Física y Deportes	3,5 (0,37)	31,8 (3,66)
Matemáticas	35,9 (1,11)	32,8 (1,55)
Lengua Española y Literatura	22,8 (1,36)	34,5 (2,45)
Filosofía	18,8 (1,06)	35,0 (1,72)
Física y Química	31,6 (1,21)	36,9 (1,87)
Griego	21,2 (1,80)	37,3 (3,13)
EATP-Hogar	2,7 (0,87)	37,5 (9,82)
Inglés	29,2 (1,15)	40,2 (1,66)
Latín	27,6 (1,32)	40,3 (3,00)
Dibujo/Diseño	8,6 (1,49)	44,7 (7,84)
EATP-Diseño	6,4 (1,57)	50,6 (8,13)
Francés segundo idioma	3,5 (1,54)	66,7 (5,47)
COU		
Geología	27,9 (1,57)	24,9 (2,59)
Biología	29,3 (1,18)	27,9 (2,12)
Química	29,9 (1,20)	29,0 (1,91)
Matemáticas I	30,7 (1,26)	30,6 (1,63)
Física	32,0 (1,18)	30,9 (1,91)
Dibujo Técnico	23,5 (1,49)	31,1 (1,99)
Filosofía	27,0 (1,36)	33,9 (1,79)
Historia del Arte	25,5 (1,64)	34,8 (2,42)
Historia Mundo Contemporáneo	28,3 (1,59)	36,1 (1,89)
Lengua Española	28,5 (1,31)	36,8 (1,72)
Literatura	28,6 (1,78)	38,0 (2,17)
Inglés	25,5 (1,22)	38,2 (1,53)
Matemáticas II	29,7 (1,85)	39,8 (2,25)
Latín	21,2 (1,62)	47,4 (3,70)

(1) porcentaje sobre el total de alumnos evaluados en el año académico
(2) porcentaje sobre el total de alumnos evaluados en la convocatoria de septiembre
(Entre paréntesis figura el error muestral)

Comparación con los resultados de los años anteriores

El análisis de la Tabla B3, en la que se expresan los porcentajes de calificaciones finales positivas de BUP-COU en los cuatro últimos años académicos (Del 1993-94 al 1996-97, ambos inclusive), así como la diferencia entre las calificaciones de cada año académico con el inmediatamente anterior, muestra un descenso significativo, registrado en el último curso, en los resultados obtenidos en todas las asignaturas de primer curso de BUP. De hecho, descienden los resultados con una diferencia estadísticamente significativa en todas las asignaturas, menos en Inglés y Formación Religiosa.

En segundo curso, no se llega a alcanzar el nivel de mejora del año anterior, pero se produce una cierta estabilidad en algunos de los resultados obtenidos, exceptuando Latín (-0,7), Geografía e Historia (-0,8), EATP-Informática (-0,9), EATP-Hogar (-0,4) y Educación Física y Deportes (-0,2). Debe observarse, sin embargo, que la asignatura de Matemáticas asciende con respecto al curso anterior, situándose de nuevo en la cota más alta de los cuatro últimos años académicos.

Tercero de BUP es el curso que mantiene una mayor regularidad en los porcentajes de calificaciones a lo largo de los años académicos citados, con una tendencia a la estabilización. No obstante, se observa un decremento en los porcentajes de calificaciones positivas en determinadas asignaturas con respecto al año anterior: en Lengua Española y Literatura (-2,5), Geografía e Historia (-1,8), EATP-Diseño (-0,6), EATP-Hogar (-0,2) y en Filosofía, en la que se intensifica el decremento hasta en un (-1,4). Los mayores incrementos se muestran en Física y Química (2,4), en Matemáticas (1,3) y en Francés segundo idioma (2,6).

La tendencia en COU de mejora en los últimos años ha descendido en el curso de referencia con carácter general, y con diferencias estadísticamente significativas en: Lengua Española (-0,9), Dibujo Técnico (-2,3) y Filosofía (-1,3). Las asignaturas que siguen una secuencia de permanente mejora a lo largo de los cuatro años académicos, aunque con algunas variaciones no significativas, son Química, Inglés, Latín, Biología y Geología, presentando las tres últimas el mayor incremento, entre 1 y 2,7 puntos en el año académico 1996-97, con respecto al año anterior.

Evolución de las asignaturas a lo largo del nivel

Las tablas B1 y B2, así como las figuras B1 a B4, muestran los porcentajes de alumnos que han obtenido calificación positiva en las convocatorias de junio y de septiembre y en el total del año académico. También se detallan en la Tabla B1 los porcentajes de calificación negativa en la convocatoria de septiembre. Observando el conjunto de los datos se puede afirmar que en el año académico 1996-97 han sido COU y primero de BUP, por este orden, los más difíciles de superar, seguidos de segundo y tercero de BUP.

En las figuras B5 y B6 se puede apreciar la tendencia de las asignaturas a lo largo de los tres cursos y en COU. La evolución es progresiva, excepto en Geografía e Historia, en la que es tercero en donde se registra la mayor dificultad, y en Matemáticas, en que se iguala el nivel, retrocediendo, con el de primer curso. Y en el caso de la asignatura de Filosofía, en COU baja el porcentaje de calificaciones positivas, al igual que en Lengua Española y en Literatura. No obstante, debe mencionarse que al contrario de lo que ocurría en EGB y más aún en FP, en BUP-COU no se produce el efecto terminal y, si aparece, es más notorio en tercero de BUP que en COU. Ello puede explicarse por las propias características de este curso, más de *orientación universitaria*, que de carácter terminal del bachillerato.

Dificultad relativa de las asignaturas

En cuanto a las asignaturas, puede afirmarse que en los tres cursos de BUP se sitúa en los primeros lugares, es decir con porcentajes de calificación positiva menores, las Matemáticas. En una posición media se sitúan Física y Química (en segundo y COU), Lengua Española y Literatura (primero) y Biología (COU). En todos estos casos, los porcentajes de calificación positiva en junio son igual o inferiores al 70%, y en el total del año académico, iguales o inferiores al 80%.

En el otro extremo, es decir con porcentajes de calificaciones altos, aparecen en la Tabla B1, Formación Religiosa, Educación Física y EATP-Informática. En este bloque los porcentajes de calificación positiva superan el 90% en los tres cursos, y el 95% en el total del año académico.

En COU, la dispersión de porcentajes es muy inferior a los cursos de BUP. Así, en la convocatoria de junio, la diferencia entre la asignatura de Física, con un porcentaje de calificación positiva de 68% (el más bajo), y la de Latín, con un 78,8% (el más alto), apenas sobrepasa los 10 puntos, frente a los 32 que hay en tercer curso de BUP. Estos 10 puntos se mantienen en el total del año académico (entre 77,9% y 88,8%).

En la Tabla B4 se puede ver la relación del conjunto de asignaturas de BUP-COU ordenadas por el grado de dificultad, tomando como indicador el porcentaje de calificación negativa en la convocatoria de septiembre. Matemáticas de tercer curso sigue ocupando el primer lugar, cerrando la relación Francés segundo idioma, de tercero. El grado de dificultad, en conjunto, ha disminuido ligeramente con respecto al curso anterior, como lo muestra el hecho de comparar los porcentajes máximos y mínimos de calificación negativa en septiembre: 24,1 y 1,2 en 1996-97, frente a 25,4 y 1,4 en 1995-96.

Incidencia de la convocatoria de septiembre

La incidencia de la convocatoria de septiembre en la superación total del curso no es relevante en BUP ni en COU. Observando la Tabla B1 se aprecia que los porcentajes de calificación positiva en dicha convocatoria no alcanzan en ninguna asignatura el 12% y sólo dos apenas superan el 10%, en primer curso. En segundo,

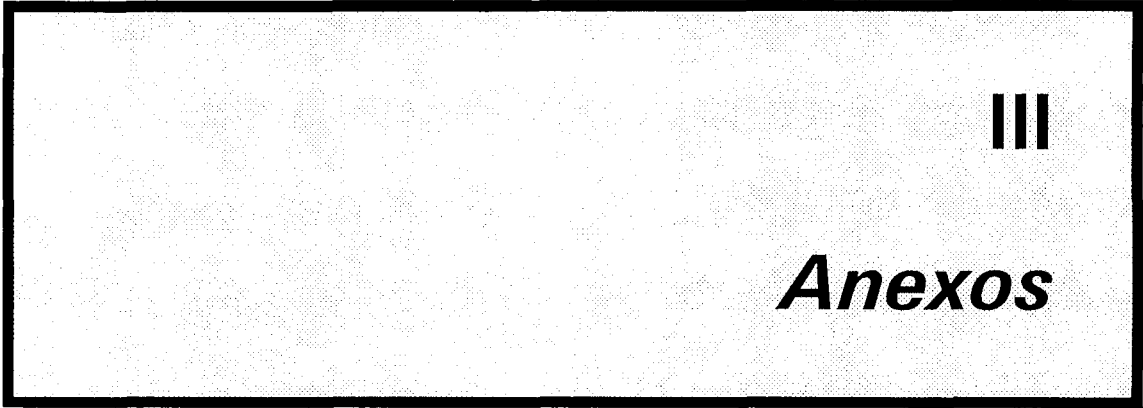
sólo dos asignaturas superan el 11% y otras dos se hallan por encima del 10%. En tercero, sólo cuatro alcanzan el 11%. En COU, una asignatura supera el 11% y otras cuatro el 10%. A nivel global, en la convocatoria de septiembre se mantiene una situación similar al curso 1995-96, si bien se ha producido un descenso en los resultados positivos obtenidos en 1996-97.

En la Tabla B5, primera columna, se especifican los porcentajes de alumnos/as que acceden a la convocatoria de septiembre. En los tres cursos de BUP, la asignatura que aporta un mayor porcentaje es la de Matemáticas, siempre entre un 30% y un 36%. En el extremo opuesto, es decir con porcentajes más bajos de alumnos que acceden a dicha convocatoria (siempre inferiores al 10%) se sitúan la Formación Religiosa y las EATP de Informática y Hogar, éstas en los cursos segundo y tercero. Como puede apreciarse, la dispersión entre los porcentajes es amplia, superando en algunos casos los 30 puntos.

En COU, la dispersión entre el porcentaje mayor y el menor de los alumnos/as que acceden a la convocatoria de septiembre alcanza los 10 puntos de diferencia solamente entre el mayor porcentaje, que corresponde a Física (32%), seguido de Matemáticas I (30,7) y el menor, de Latín (21,2). El resto de los porcentajes se sitúa entre el 23,5 de Dibujo Técnico y el 29,9 de Química.

Los porcentajes de alumnos que superan el curso (segunda columna de la citada Tabla B5) están calculados sobre la base de los alumnos que acceden a la convocatoria de septiembre. El tratar de establecer una relación entre la dificultad relativa de las asignaturas y estos porcentajes no parece oportuno, así como tampoco entre los alumnos que acceden y los alumnos que superan determinadas asignaturas, ya que, como se observa en la mencionada tabla, asignaturas consideradas de escasa dificultad presentan porcentajes muy bajos de calificación positiva y al contrario. Así, las asignaturas de Ética y Formación Religiosa son las que presentan porcentajes de superación más bajos en los cursos segundo y tercero, y Ética y Educación Física en primero, seguidas de Geografía e Historia en los tres cursos de BUP.

Por lo que se refiere a COU, se pueden dividir las diferentes asignaturas en dos bloques. Uno, en el que los porcentajes de alumnos/as que superan la convocatoria de septiembre se halla por encima del 35% (Historia del Mundo Contemporáneo, Lengua Española, Inglés, Latín, Matemáticas II y Literatura) y otro, cuyos porcentajes se sitúan aproximadamente entre el 25% y el 35%, en el que se incluyen las restantes asignaturas. Finalmente, la dispersión producida entre el porcentaje mayor de alumnos que superan la convocatoria de septiembre, registrado en Latín (47,4%) y el menor, en Geología (24,9%), es, como puede observarse, muy acusada.



Anexo 1

Muestra de alumnos

Tabla A1.1
Muestra de alumnos de EGB

	CALIFICACIÓN			Total alumnos evaluados
	POSITIVA Junio	Sept.	NEGATIVA Sept.	
Octavo				
Artística y Pretec.	38796	3637	2854	45287
Ciencias Naturales	31425	6252	6305	43982
Ciencias Sociales	32799	6214	6051	45064
Educación Física	40553	2365	1450	44368
Francés	1298	199	87	1584
Inglés	31188	6774	6226	44188
Lengua	31753	6733	6415	44901
Matemáticas	30578	7381	6721	44680

Tabla A1.2
Muestra de alumnos de FP

	CALIFICACIÓN			Total alumnos evaluados
	POSITIVA		NEGATIVA	
	Junio	Sept.	Sept.	
FP1 - Primero				
Dibujo	6103	654	4498	11255
Educación Física	11509	581	3702	15792
Etica	3067	118	1382	4567
Francés	214	23	170	407
Inglés	8328	1077	7541	16946
Lengua Cooficial	177	22	131	330
Lengua Española	8701	1411	7668	17780
Matemáticas	7436	1472	9101	18009
Práct. Administrativa 1	1740	316	1709	3765
Práct. Clínica 1	1076	114	537	1727
Práct. Electricidad 1	654	98	621	1373
Práct. Electrónica 1	1029	153	1089	2271
Práct. Mec. Automóvil 1	875	113	590	1578
Religión	8369	400	2502	11271
Tecnol. Administrativa 1	1597	301	1863	3761
Tecnol. Clínica 1	959	155	634	1748
Tecnol. Electricidad 1	468	86	682	1236
Tecnol. Electrónica 1	889	211	1260	2360
Tecnol. Mec. Automóvil 1	776	156	843	1775
FP1 - Segundo				
Ciencias Naturales	14701	1733	6628	23062
Dibujo	9516	1260	3959	14735
Educación Física	17888	681	2928	21497
Etica	5462	187	939	6588
Física y Química	13320	3122	9641	26083
Formación Humanística	14952	2053	7004	24009
Francés	411	60	181	652
Inglés	13630	2661	7668	23959
Práct. Administrativa 1	3115	837	2258	6210
Práct. Clínica 1	1683	132	459	2274
Práct. Electricidad 1	1156	223	655	2034
Práct. Electrónica 1	1308	315	1056	2679
Práct. Mec. Automóvil 1	1277	153	573	2003
Religión	12553	424	1826	14803
Tecnol. Administrativa 1	4106	899	2990	7995
Tecnol. Clínica 1	1571	233	664	2468
Tecnol. Electricidad 1	975	270	785	2030
Tecnol. Electrónica 1	1252	350	1120	2722
Tecnol. Mec. Automóvil 1	1176	196	732	2104
FP2RG - Acceso				
Ciencias Naturales	1396	154	551	2101
Educación Física	1565	50	222	1837
Etica	746	21	108	875
Física y Química	1285	286	859	2430
Formación Humanística	1508	134	466	2108
Inglés	1329	176	557	2062
Lengua Española	1347	181	556	2084
Matemáticas	1237	298	852	2387
Religión	897	9	113	1019
FP2RG - Primero				
Educación Física	1835	48	207	2090
Inglés	1710	157	521	2388
Organización Empresarial	2070	88	297	2455
Práct. Laboratorio RG	1461	140	457	2058
Seguridad e Higiene	2017	58	263	2338
Tecnol. Laboratorio RG	1778	274	904	2956
FP2RG - Segundo				
Educación Física	2053	24	95	2172
Inglés	1814	174	294	2282
Legislación	2132	64	190	2386

Organización Empresarial	2010	31	112	2153
Práct. Laboratorio RG	1519	67	268	1854
Seguridad e Higiene	2285	24	94	2403
Tecnol. Laboratorio RG	1898	175	518	2591

FP2EE - Primero

Ciencias Naturales	5044	560	1692	7296
Dibujo	6339	669	2764	9772
Educación Física	12998	399	1532	14929
Ética	4295	103	563	4961
Física y Química	9500	1432	5953	16885
Formación Humanística	5106	332	1213	6651
Francés	410	35	178	623
Inglés	10176	1339	4819	16334
Lengua Española	10916	1411	3991	16318
Matemáticas	9211	1668	6526	17405
Organización Empresarial	1367	112	311	1790
Práct. Administrativa REE	3316	599	1310	5225
Práct. Electricidad Industrial	911	174	541	1626
Religión	8838	140	791	9769
Seguridad e Higiene	7357	346	1530	9233
Tecnol. Administrativa REE	2594	229	774	3597
Tecnol. Electricidad Industria	759	169	637	1565
Tecnol. Informática Gestión RE	916	151	1149	2216

FP2EE - Segundo

Dibujo	6630	733	2152	9515
Educación Física	14609	384	1175	16168
Física y Química	5575	867	2820	9262
Formación Humanística	12432	737	1859	15028
Francés	855	62	262	1179
Inglés	11814	1539	4814	18167
Lengua Española	11674	1420	2939	16033
Matemáticas	9982	1945	5400	17327
Organización Empresarial	7551	456	1352	9359
Práct. Administrativa REE	3893	604	1304	5801
Práct. Electricidad Industrial	963	129	369	1461
Religión	1165	13	47	1225
Seguridad e Higiene	1158	27	149	1334
Tecnol. Administrativa REE	5755	895	2505	9155
Tecnol. Electricidad Industria	878	211	592	1681
Tecnol. Informática Gestión RE	1680	232	1812	3724

FP2EE - Tercero

Ciencias Naturales	6460	460	867	7787
Dibujo	7140	755	1325	9220
Educación Física	15578	411	568	16557
Formación Humanística	7029	349	626	8004
Francés	940	82	186	1208
Inglés	13334	1856	2520	17710
Legislación	8048	448	707	9203
Lengua Española	6506	411	691	7608
Matemáticas	6094	1254	2422	9770
Organización Empresarial	9983	452	893	11328
Práct. Administrativa REE	4785	568	752	6105
Práct. Electricidad Industrial	1084	162	220	1466
Práct. Informática Gestión REE	1603	305	785	2693
Seguridad e Higiene	7992	189	517	8698
Tecnol. Administrativa REE	6976	1192	2018	10186
Tecnol. Electricidad Industria	966	195	348	1509
Tecnol. Informática Gestión RE	3393	443	1443	5279

Tabla A1.3
Muestra de alumnos de BUP-COU

	CALIFICACIÓN			Total alumnos evaluados
	POSITIVA		NEGATIVA	
	Junio	Sept.	Sept.	
Primero				
Ciencias Naturales	5816	540	1600	7956
Dibujo/Diseño	6606	378	921	7905
Educación Física y Deportes	7441	114	431	7986
Etica	1177	15	132	1324
Formación Religiosa	6275	110	214	6599
Geografía e Historia	5722	416	1325	7463
Inglés	5464	757	1545	7766
Lengua Española y Literatura	5519	840	1587	7946
Matemáticas	5240	814	1920	7974
Música	6687	349	826	7862
Segundo				
Dibujo/Diseño	1535	101	98	1734
EATP-Diseño	1173	23	44	1240
EATP-Hogar	503	14	18	535
EATP-Informática	3859	46	90	3995
Educación Física y Deportes	9679	150	280	10109
Etica	1938	12	96	2046
Física y Química	6919	1186	2250	10355
Francés segundo idioma	810	20	29	859
Formación Religiosa	8037	74	158	8269
Geografía e Historia	8162	564	1181	9907
Inglés	7334	1066	1839	10239
Latín	7432	1046	1799	10277
Lengua Española y Literatura	7985	830	1572	10387
Matemáticas	7089	1154	2139	10382
Tercero				
Ciencias Naturales	8654	802	1872	11328
Dibujo/Diseño	2081	88	109	2278
EATP-Diseño	1311	45	44	1400
EATP-Hogar	1465	15	25	1505
EATP-Informática	5299	36	84	5419
Educación Física y Deportes	14888	170	365	15423
Etica	3766	42	188	3996
Filosofía	12445	1006	1872	15323
Física y Química	6361	1085	1853	9299
Formación Religiosa	11299	56	169	11524
Francés segundo idioma	1089	26	13	1128
Geografía e Historia	11934	1069	2665	15668
Griego	1115	112	188	1415
Inglés	10854	1800	2677	15331
Latín	2485	382	567	3434
Lengua Española y Literatura	5496	560	1064	7120
Matemáticas	9171	1683	3443	14297
COU				
Biología	4197	486	1256	5939
Dibujo Técnico	2717	259	574	3550
Filosofía	11624	1455	2843	15922
Física	5257	763	1710	7730
Geología	1712	165	497	2374
Historia Mundo Contemporáneo	5050	718	1273	7041
Historia del Arte	4527	539	1011	6077
Inglés	11551	1511	2444	15506
Latín	1406	179	199	1784
Lengua Española	11508	1690	2906	16104
Literatura	4766	724	1183	6673
Matemáticas I	6281	852	1935	9068
Matemáticas II	3873	651	983	5507
Química	5807	718	1756	8281

Anexo 2

Errores muestrales

Los errores de muestreo aparecen como consecuencia de la utilización de una parte de la población para estimar características de todo el conjunto poblacional. En general, a medida que aumenta el tamaño de la muestra disminuye el error de muestreo, aunque también influyen en él las características del diseño y la naturaleza de las variables investigadas.

El error de muestreo de un estimador permite determinar el intervalo de confianza en el que se halla el verdadero valor que se está estimando.

Suele ser habitual tomar como intervalo de confianza el que tiene por extremos el valor del estimador menos dos veces el error de muestreo y el valor del estimador más dos veces el error de muestreo. El verdadero valor se encuentra en ese intervalo con una probabilidad —o confianza— del 95% de encontrar en él el valor verdadero que se está estimando. Si el error de muestreo es alto, el estimador debe tomarse con las suficientes cautelas.

La fórmula que permite estimar el error de muestra aleatorio por conglomerados de tamaño variable es:

$$r_i = 100 \cdot \sqrt{\frac{\sum a_i^2 + \left(\frac{\sum a_i}{m}\right)^2 \cdot m^2 - 2 \cdot \frac{\sum a_i}{m} \cdot \sum a_i m}{n \cdot (n - 1) \cdot \left(\frac{m}{n}\right)^2}} \cdot (1 - f)^2$$

siendo, por cada área o asignatura:

a_i = Número de alumnos participantes (con calificación positiva en junio, con calificación positiva en septiembre, con calificación total positiva y con calificación negativa en septiembre).

m = Número total de alumnos participantes.

n = Número de Centros participantes.

$f = n/N$ fracción de muestreo $\rightarrow 0$

En las tablas que siguen se dan los errores de muestreo de los estimadores de EGB, FP y BUP-COU contenidos en las tablas E1, F1 y B1 y, en orden distinto, también en las tablas E2, F2 y B2 así como, parcialmente, en las restantes tablas de cada nivel educativo.

Los valores aquí reflejados son cotas superiores de los errores de muestreo. En el caso del Curso de Acceso, del Régimen General de la FP2 o de asignaturas con pocos alumnos, como Francés, es conveniente tomar en consideración la corrección para poblaciones finitas, que disminuye ligeramente el error.

Tabla A2.1
Errores muestrales en EGB

	CALIFICACIÓN			
	POSITIVA			NEGATIVA
	Junio	Sept.	Total	Sept.
	Octavo			
Artística y Pretec.	0,60	0,49	0,31	0,31
Ciencias Naturales	0,62	0,41	0,46	0,46
Ciencias Sociales	0,60	0,41	0,46	0,46
Educación Física	0,57	0,49	0,23	0,23
Francés	2,99	2,34	1,27	1,27
Inglés	0,57	0,39	0,45	0,45
Lengua	0,56	0,38	0,45	0,45
Matemáticas	0,56	0,39	0,46	0,46

Tabla A2.2
Errores muestrales en FP

	CALIFICACIÓN			
	POSITIVA			NEGATIVA
	Junio	Sept.	Total	Sept.
FP1 - Primero				
Dibujo	1,79	0,43	1,76	1,76
Educación Física	1,36	0,34	1,24	1,24
Etica	2,33	0,42	2,07	2,07
Francés	6,21	1,17	5,92	5,92
Inglés	1,36	0,30	1,38	1,38
Lengua Cooficial	5,71	1,20	5,48	5,48
Lengua Española	1,39	0,37	1,43	1,43
Matemáticas	1,39	0,44	1,54	1,54
Práct. Administrativa 1	1,88	0,85	1,95	1,95
Práct. Clínica 1	2,46	0,92	2,33	2,33
Práct. Electricidad 1	2,96	1,10	2,85	2,85
Práct. Electrónica 1	2,99	1,16	3,03	3,03
Práct. Mec. Automóvil 1	4,32	1,57	3,79	3,79
Religión	1,37	0,31	1,23	1,23
Tecnol. Administrativa 1	1,93	0,92	1,88	1,88
Tecnol. Clínica 1	2,58	1,28	2,35	2,35
Tecnol. Electricidad 1	2,99	1,27	3,25	3,25
Tecnol. Electrónica 1	2,69	1,34	3,18	3,18
Tecnol. Mec. Automóvil 1	4,04	1,38	3,79	3,79
FP1 - Segundo				
Ciencias Naturales	1,16	0,52	1,00	1,00
Dibujo	1,46	0,56	1,18	1,18
Educación Física	0,84	0,38	0,72	0,72
Etica	1,11	0,71	0,90	0,90
Física y Química	1,09	0,54	1,00	1,00
Formación Humanística	1,15	0,46	0,97	0,97
Francés	3,02	1,78	2,64	2,64
Inglés	1,04	0,50	0,92	0,92
Práct. Administrativa 1	2,09	1,05	1,83	1,83
Práct. Clínica 1	2,47	0,74	2,05	2,05
Práct. Electricidad 1	2,18	1,41	2,12	2,12
Práct. Electrónica 1	2,05	1,69	2,16	2,16
Práct. Mec. Automóvil 1	4,23	1,41	3,52	3,52
Religión	0,83	0,32	0,71	0,71
Tecnol. Administrativa 1	2,26	1,08	2,01	2,01
Tecnol. Clínica 1	2,42	1,11	1,96	1,96
Tecnol. Electricidad 1	2,17	1,83	1,92	1,92
Tecnol. Electrónica 1	1,91	1,25	1,92	1,92
Tecnol. Mec. Automóvil 1	4,57	1,32	4,05	4,05
FP2RG - Acceso				
Ciencias Naturales	2,31	1,16	2,18	2,18
Educación Física	1,61	0,69	1,35	1,35
Etica	2,33	1,09	1,97	1,97
Física y Química	3,22	1,66	2,42	2,42
Formación Humanística	2,46	1,12	2,13	2,13
Inglés	2,93	1,13	2,49	2,49
Lengua Española	3,04	1,13	2,72	2,72
Matemáticas	2,51	1,44	2,57	2,57
Religión	1,61	0,29	1,61	1,61
FP2RG - Primero				
Educación Física	1,64	0,70	1,37	1,37
Inglés	2,11	0,76	2,02	2,02
Organización Empresarial	1,85	0,88	1,52	1,52
Práct. Laboratorio RG	2,60	1,27	2,30	2,30
Seguridad e Higiene	1,95	0,53	1,65	1,65
Tecnol. Laboratorio RG	4,62	1,83	3,30	3,30
FP2RG - Segundo				
Educación Física	0,99	0,33	0,96	0,96
Inglés	1,98	1,04	1,26	1,26

Legislación	1,64	0,60	1,38	1,38
Organización Empresarial	0,93	0,32	0,85	0,85
Práct. Laboratorio RG	2,71	0,99	2,68	2,68
Seguridad e Higiene	0,76	0,24	0,72	0,72
Tecnol. Laboratorio RG	2,53	1,49	2,84	2,84

FP2EE - Primero

Ciencias Naturales	1,59	0,71	1,39	1,39
Dibujo	1,74	0,65	1,50	1,50
Educación Física	0,82	0,55	0,59	0,59
Ética	1,24	1,01	0,89	0,89
Física y Química	1,44	0,51	1,32	1,32
Formación Humanística	1,52	0,62	1,28	1,28
Francés	2,08	1,23	1,83	1,83
Inglés	1,29	0,61	1,15	1,15
Lengua Española	1,41	0,70	1,13	1,13
Matemáticas	1,37	0,57	1,29	1,29
Organización Empresarial	2,52	0,99	1,94	1,94
Práct. Administrativa REE	1,91	0,98	1,81	1,81
Práct. Electricidad Industrial	2,27	1,61	2,48	2,48
Religión	0,71	0,34	0,60	0,60
Seguridad e Higiene	1,62	0,60	1,31	1,31
Tecnol. Administrativa REE	2,66	1,15	2,12	2,12
Tecnol. Electricidad Industria	2,75	1,49	2,73	2,73
Tecnol. Informática Gestión RE	2,78	1,06	3,14	3,14

FP2EE - Segundo

Dibujo	1,66	0,65	1,36	1,36
Educación Física	0,70	0,41	0,50	0,50
Física y Química	1,50	0,55	1,41	1,41
Formación Humanística	0,96	0,55	0,74	0,74
Francés	2,53	0,86	2,24	2,24
Inglés	1,00	0,50	0,93	0,93
Matemáticas	1,26	0,53	1,14	1,14
Organización Empresarial	1,34	0,65	1,03	1,03
Práct. Administrativa REE	1,76	0,97	1,31	1,31
Práct. Electricidad Industrial	2,57	1,20	2,26	2,26
Seguridad e Higiene	2,47	0,69	2,44	2,44
Tecnol. Administrativa REE	2,07	0,83	1,80	1,80
Tecnol. Electricidad Industria	2,83	1,16	2,77	2,77
Tecnol. Informática Gestión RE	4,75	0,66	4,84	4,84

FP2EE - Tercero

Ciencias Naturales	1,38	0,79	0,95	0,95
Dibujo	1,39	0,74	1,04	1,04
Educación Física	0,65	0,59	0,23	0,23
Formación Humanística	1,01	0,65	0,70	0,70
Francés	2,38	1,41	1,85	1,85
Inglés	0,87	0,59	0,64	0,64
Legislación	1,00	0,59	0,69	0,69
Lengua Española	1,40	0,67	1,06	1,06
Matemáticas	1,65	0,73	1,47	1,47
Organización Empresarial	1,30	0,78	0,80	0,80
Práct. Administrativa REE	1,66	1,06	1,01	1,01
Práct. Electricidad Industrial	2,88	1,98	1,80	1,80
Práct. Informática Gestión REE	3,12	1,09	3,19	3,19
Seguridad e Higiene	0,93	0,55	0,67	0,67
Tecnol. Administrativa REE	1,97	1,05	1,44	1,44
Tecnol. Electricidad Industria	3,02	1,46	2,73	2,73
Tecnol. Informática Gestión RE	4,37	1,09	4,27	4,27

Tabla A2.3
Errores muestrales en BUP-COU

	CALIFICACIÓN			
	POSITIVA		NEGATIVA	
	Junio	Sept.	Total	Sept.
Primero				
Ciencias Naturales	2,04	0,64	2,23	2,23
Dibujo/Diseño	1,98	0,54	1,69	1,69
Educación Física y Deportes	1,99	0,35	1,88	1,88
Etica	3,45	0,66	2,95	2,95
Formación Religiosa	0,64	0,33	0,54	0,54
Francés segundo idioma	2,59	1,14	2,21	2,21
Geografía e Historia	2,19	0,56	2,18	2,18
Inglés	2,22	0,61	2,17	2,17
Lengua Española y Literatura	2,27	0,61	2,26	2,26
Matemáticas	2,22	0,78	2,44	2,44
Música	1,74	0,58	1,52	1,52
Segundo				
Dibujo/Diseño	2,13	1,47	1,58	1,58
EATP-Diseño	1,32	0,50	0,92	0,92
EATP-Hogar	2,68	1,58	1,20	1,20
EATP-Informática	0,73	0,35	0,51	0,51
Educación Física y Deportes	0,66	0,31	0,47	0,47
Etica	1,01	0,22	0,98	0,98
Física y Química	1,49	0,60	1,53	1,53
Formación Religiosa	0,39	0,18	0,30	0,30
Francés segundo idioma	1,66	1,00	0,94	0,94
Geografía e Historia	1,43	0,56	1,14	1,14
Inglés	1,30	0,49	1,23	1,23
Latín	1,38	0,71	1,37	1,37
Lengua Española y Literatura	1,19	0,50	1,20	1,20
Matemáticas	1,42	0,51	1,50	1,50
Tercero				
Ciencias Naturales	1,29	0,48	1,16	1,16
Dibujo/Diseño	1,49	0,76	1,24	1,24
EATP-Diseño	1,57	1,06	0,81	0,81
EATP-Hogar	0,87	0,56	0,37	0,37
EATP-Informática	0,38	0,20	0,24	0,24
Educación Física y Deportes	0,37	0,16	0,30	0,30
Etica	0,94	0,30	0,78	0,78
Filosofía	1,06	0,41	0,85	0,85
Física y Química	1,21	0,60	1,12	1,12
Formación Religiosa	0,25	0,10	0,20	0,20
Francés segundo idioma	1,54	1,11	0,47	0,47
Geografía e Historia	1,27	0,35	1,18	1,18
Griego	1,80	0,88	1,38	1,38
Inglés	1,15	0,52	0,98	0,98
Latín	1,32	0,82	1,32	1,32
Lengua Española y Literatura	1,36	0,58	1,21	1,21
Matemáticas	1,11	0,51	1,12	1,12
COU				
Biología	1,18	0,71	1,04	1,04
Dibujo Técnico	1,49	0,57	1,23	1,23
Filosofía	1,36	0,57	1,13	1,13
Física	1,18	0,62	1,15	1,15
Geología	1,57	0,74	1,51	1,51
Historia Mundo Contemporáneo	1,59	0,61	1,32	1,32
Historia del Arte	1,64	0,67	1,41	1,41
Inglés	1,22	0,53	0,93	0,93
Latín	1,62	0,99	1,27	1,27
Lengua Española	1,31	0,56	1,09	1,09
Literatura	1,78	0,75	1,43	1,43
Matemáticas I	1,26	0,51	1,15	1,15
Matemáticas II	1,85	0,73	1,54	1,54
Química	1,20	0,62	1,10	1,10

Anexo 3

Estadillos de recogida de datos y hoja de instrucciones

4.5. RESULTADOS ACADÉMICOS DEL ALUMNADO EN EL CURSO ANTERIOR (1996-97)

Educación Primaria (1)	Alumnos que han cursado los dos años del ciclo			
	Matriculados	Promocionan (Total)	De ellos promocionan con medidas de RE y AC	No promocionan
Primer ciclo				
Segundo ciclo				
Tercer ciclo				

N.º de títulos propuestos		
Convocatorias	Graduado Escolar	Certificado de Escolaridad
Junio		
Septiembre		
Prueba madurez		
N.º de alumnos/as presentados		
	Graduado Escolar	Prueba de madurez
Junio		
Septiembre		

EGB	N.º alumnos/as matriculados y matriculadas	Alumnos/as con evaluación global positiva				N.º alumnos/as que promocionan con áreas pendientes	N.º alumnos/as que permanecen un año más en el ciclo o en el curso
		JUNIO		SEPTIEMBRE			
		N.º	%	N.º	%		
8.º							

EDUCACIÓN GENERAL BÁSICA. EVALUACIÓN JUNIO (P = Calificación positiva, N = Calificación negativa)

Curso	Número de alumnos/as matriculados y matriculadas	Área de Lenguaje				Idioma				Matemáticas		Ciencias Naturales		Ciencias Sociales		Educación Artística		Educación Física		Calificación global			
		Lengua Castellana		Lengua Catalana (Balear)		Inglés		Francés		P	N	P	N	P	N	P	N	P	N	P	N		
		P	N	P	N	P	N	P	N	P	N	P	N	P	N	P	N	P	N	P	N		
8.º																							

EDUCACIÓN GENERAL BÁSICA. EVALUACIÓN SEPTIEMBRE (P = Calificación positiva, N = Calificación negativa)

Curso	Número de alumnos/as matriculados y matriculadas	Área de Lenguaje				Idioma				Matemáticas		Ciencias Naturales		Ciencias Sociales		Educación Artística		Educación Física		Calificación global			
		Lengua Castellana		Lengua Catalana (Balear)		Inglés		Francés		P	N	P	N	P	N	P	N	P	N	P	N		
		P	N	P	N	P	N	P	N	P	N	P	N	P	N	P	N	P	N	P	N		
8.º																							

(1) Los datos sobre los tres ciclos de Educación Primaria deberán ser remitidos a la Inspección con anterioridad al 15 de julio de 1997.

Estadillo del DOC de BUP

LOCALIDAD _____ CURSO 1997-98
(I.E.S. - I.B. - I.F.P.)

N.º DE CÓDIGO

3.3. Resultados académicos, por asignaturas, en el curso 1996-97 (B.U.P. y C.O.U.)

Régimen o modalidad:

Diurno Vespertino Nocturno A Distancia

	1.º B.U.P.			2.º B.U.P.			3.º B.U.P.		
	+J	+S	-S	+J	+S	-S	+J	+S	-S
Ciencias Naturales.....									
Dibujo/Diseño.....									
Filosofía.....									
Ética.....									
Física y Química.....									
Ed. Física y Deportes.....									
Francés.....									
Geografía e Historia.....									
Griego.....									
Inglés.....									
Latín.....									
Lengua Esp. y Lit.....									
Literatura.....									
Lengua Catalana.....									
Matemáticas.....									
Música.....									
Formación Religiosa.....									
Alemán.....									
Italiano.....									
Otro idioma.....									
EATP-Informática.....									
EATP.....									
EATP.....									
Francés – 2.º Idioma.....									
Inglés – 2.º Idioma.....									
Alemán – 2.º Idioma.....									
Italiano – 2.º Idioma.....									

	C.O.U.		
	+J	+S	-S
Biología.....			
Geología.....			
Dibujo técnico.....			
Filosofía.....			
Física.....			
Química.....			
Francés.....			
Historia Mundo Contemp.			
Historia del Arte.....			
Griego.....			
Inglés.....			
Latín.....			
Lengua Española.....			
Literatura.....			
Lengua Catalana.....			
Matemáticas I.....			
Matemáticas II.....			
Alemán.....			
Italiano.....			
Otro idioma.....			

+ J: Alumnado con evaluación positiva en junio.
+ S: Alumnado con evaluación positiva en septiembre.
- S: Alumnado con evaluación negativa en septiembre.

Estudio sobre Calificaciones por áreas o asignaturas en EGB, FP, BUP-COU, curso 1996-97. *Fase de toma de datos*

Instrucciones de procedimiento

1. Las presentes instrucciones se dirigen a las Inspecciones Provinciales y Territoriales para facilitar la aportación de los datos solicitados.
2. Para la correcta realización del estudio necesita tomar datos de seis grupos distintos de centros docentes:

Centros públicos de EGB	Centros privados de EGB
Centros públicos de FP	Centros privados de FP
Centros públicos de BUP-COU	Centros privados de BUP-COU

3. De cada uno de los Centros que imparten EGB y que constan en la adjunta relación "Muestra de Centros", se debe realizar una fotocopia de la página del DOC (del presente curso 1997-98) donde figuran los resultados, por áreas, obtenidos por los alumnos en el curso anterior, 1996-97. Las páginas que deben ser fotocopiadas son:

DOC de Centros Públicos 1, **pág. 20.** (Educación Primaria)

DOC de Centros Privados 1, **pág. 18.** (Educación Primaria)

En la esquina superior derecha se consignará, en cada fotocopia, el código que corresponda al centro a efectos de este estudio. Este código figura en la relación "Muestra de Centros".

4. En el caso de los Centros de FP, debe realizarse una fotocopia de las páginas correspondientes del DOC de **TODOS** los centros (IFP, IPF o secciones), públicos o privados, de la provincia o territorio. La razón está en la dificultad de seleccionar de antemano aquellos centros que poseen las características requeridas para este estudio y, por ello, la selección muestral ha de hacerse con posterioridad a la vista de los datos disponibles. Las páginas que debe ser fotocopiadas son:

DOC de Centros Públicos 2, **pág. 17.** (Formación Profesional)

DOC de Centros Privados 2, **pág. 16.** (Formación Profesional)

Debe comprobarse que, en cada hoja y en su parte superior, el centro ha rellenado debidamente los datos de identificación requeridos.

5. En el caso de los Centros de BUP-COU, por cada centro, público o privado, que figure en la relación "Muestra de Centros" hay que fotocopiar la página del DOC relativa a resultados académicos por asignaturas del alumnado del régimen

diurno. Las páginas que debe ser fotocopiadas son:

DOC de Centros Públicos 2, **pág. 16**. (BUP-COU)

DOC de Centros Privados 2, **pág. 15**. (BUP-COU)

Para permitir la identificación del centro, en cada fotocopia se pondrá a mano, en la esquina superior derecha, el código que figura en la relación "Muestra de Centros".

6. La siguiente tabla resume el procedimiento y ámbito de obtención de los datos necesarios para este estudio:

Nivel educativo	Titularidad	Centros implicados	Método de obtención de datos	Método de identificación
EGB	públicos	los mencionados en la "Muestra de Centros"	fotocopia de la pág. 20 del DOC	consignar código muestral
	privados	los mencionados en la "Muestra de Centros"	fotocopia de la pág. 18 del DOC	consignar código muestral
FP	públicos	todos	fotocopias de la pág. 17 del DOC	verificar los datos de identificación del centro
	privados	todos	fotocopias de la pág. 16 del DOC	verificar los datos de identificación del centro
BUP COU	públicos	los mencionados en la "Muestra de Centros"	fotocopia de la pág. 16 del DOC	consignar código muestral
	privados	los mencionados en la "Muestra de Centros"	fotocopia de la pág. 15 del DOC	consignar código muestral

7. Se ruega una revisión de la legibilidad de los datos de las fotocopias de los DOCs, reforzando a mano aquéllos cuya lectura ofrezca duda.
8. Una vez revisadas las fotocopias mencionadas y tras comprobar que se encuentran debidamente identificadas por el código que figura en la "Muestra de Centros" o por los datos de identificación del centro en los demás casos, deberán ser remitidas a:

Subdirección General de la Inspección de Educación
Equipo de Evaluación, Estadística y Estudios
Paseo del Prado, 28, 7ª planta
28071 MADRID
Teléfono (91) 420-16-93. Extensiones 2715 y 2704

donde serán atendidas también todas las consultas que este proceso de toma de datos pueda suscitar.

9. La **fecha tope** de remisión al Servicio Central de Inspección será el **30 de noviembre de 1997**.

