



EMBAJADA
DE ESPAÑA

CONSEJERÍA DE EDUCACIÓN
EN EL REINO UNIDO E IRLANDA

Parques Nacionales de España



[educacion.es](https://www.educacion.es)





Integrantes del grupo de trabajo:

Iñaki Aldekoa López

Nicolás Olucha Sánchez (coordinador)

Alexia Palet Candelario

Rocío Pisonero Alonso

Flor Prieto Galindo



¿Dónde están los Parques Nacionales de España?

PICOS DE EUROPA

ORDESA Y MONTEPERDIDO

AIGÜESTORTES I ESTANY DE SANT MAURICI

MARÍTIMO-TERRESTRE DE LAS ISLAS ATLÁNTICAS DE GALICIA

CABRERA

MONFRAGÜE

EXTREMADURA

LA ALBUCA
DAIMIEL

ARCHIPIÉLAGO DE CABRERA

DOÑANA

SIERRA NEVADA

CALDERA DE TABURIENTE

TEIDE
CANARIAS

GARAJONAY

TIMANFAYA

Aigüestortes i Estany de Sant Maurici

Vivimos en Cataluña. Nuestro parque comprende 26.733 hectáreas. Tenemos un clima mediterráneo y mucha lluvia, sobre todo en invierno.

Convivimos con distintas especies como el quebrantahuesos, el búho chico, el zorro, el tejón o la nutria.

Tenemos más de 200 lagos, además de torrentes y cascadas. En nuestros bosques destacan el haya, el pino negro y el abeto.

Benvinguts!
¿Sabíais que Aigüestortes es Parque Nacional desde 1955?



Situación del Parque Nacional

El Parque Nacional de Aigüestortes i Estany de Sant Maurici está situado en el norte de la provincia de Lleida, en los Pirineos Centrales, en la Comunidad Autónoma de Cataluña.



Archipiélago de Cabrera





Tenemos un clima mediterráneo con una temperatura media de 17°C. Los veranos son calurosos.

Bon día! Nos encontramos en las Islas Baleares. El archipiélago de Cabrera tiene una extensión de 8.703 hectáreas marítimas y 1.318 terrestres.

Yo soy un serrano, pero en total somos 200 especies, con muchos invertebrados marinos.

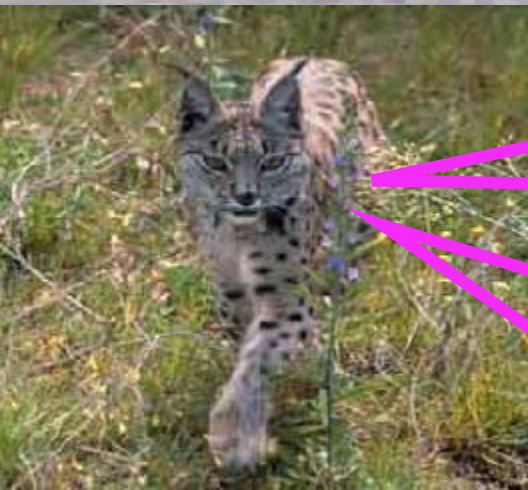




¿Qué es un Parque Nacional?

▪ área protegida- explotar- proteger-
contaminación- extracción-
conservar-flora-fauna-belleza
natural

CABAÑEROS



Soy un linco ibérico y vivo en el Parque Cabañeros en Toledo.

El parque tiene una extensión aproximada de 15.000 hectáreas.

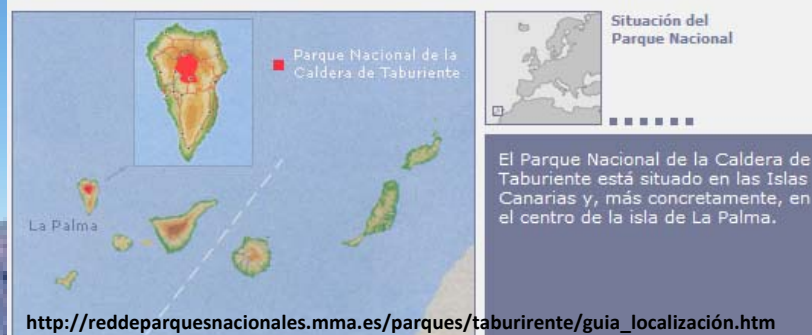
Dentro de nuestra fauna podemos encontrar el linco ibérico, el águila imperial ibérica, el buitre negro y el ciervo. Cabañeros también destaca como parque botánico, con ejemplares de abedul y de *Erica Australis*.



Cabañeros tiene un marcado período de sequía estival y lluvias primaverales y otoñales.



CALDERA DE TABURIENTE



En la Caldera de Taburiente podemos encontrar el pino canario, el amagante y las jaras como parte de la flora.

Fue declarado Parque Nacional en 1954, está situado en La Palma (una de las Islas Canarias) y tiene una extensión de 4.690 hectáreas.

En el parque se pueden realizar actividades como natación y montañismo.

DOÑANA



¡Además, tenemos 54.250 hectáreas para volar por Huelva, Sevilla y Cádiz! ¿Qué más podemos pedir?

¿Sabías que Doñana es Parque Nacional desde el 27 de octubre de 1969?

También estamos rodeados de una flora muy diversa. Tenemos más de 900 especies de plantas. Hay marismas, dunas móviles, cotos y playas.



GARAJONAY



Éste es el parque de Garajonay. Se extiende por toda la isla canaria de La Gomera con una superficie de...
¡3.948 hectáreas!



Aquí se encuentra la mayor concentración de laurisilva, un tipo de bosque nuboso que da lugar a grandes árboles. Por esto tenemos un clima cálido y húmedo durante todo el año, con abundancia de precipitaciones.

Yo soy la paloma rabiche, característica de Garajonay. Aquí convivo con otras especies endémicas como la paloma turqué o el saltamontes *Acrostira Bellamyi*.



Situación del Parque Nacional

El Parque Nacional Garajonay está situado en el centro de la isla de **La Gomera**, en la Comunidad Autónoma de Canarias.

http://reddeparquesnacionales.mma.es/parques/garajonay/guia_localización.htm

Si quieres saber más, visita:

<http://reddeparquesnacionales.mma.es/parques/garajonay/index.htm>



ISLAS ATLÁNTICAS DE GALICIA



Bos días! Este parque comprende las islas Cíes, Ons, Sálvora y Cortegada. La extensión marítima es mayor que la terrestre: 7.200 hectáreas frente a 1.200.

Podemos encontrar gran variedad de ecosistemas marinos propios del Atlántico. También hay hábitats distintos como arrecifes, lagunas o bancos de arena.

Yo soy un alca torda, soy una de las especies más características del parque junto con la gaviota patiamarilla, el cormorán moñudo y el arao.

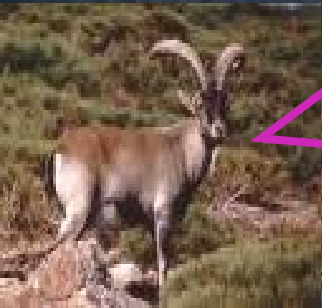


Si quieres saber más, visita:

<http://reddeparquesnacionales.mma.es/parques/cies/index.htm>



MONFRAGÜE

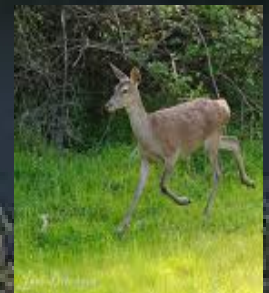


Aquí convivo con la nutria, el ciervo y el gato montés.



Podemos disfrutar de la observación de aves y de actividades de educación ambiental.

Vivimos en la provincia de Cáceres, en Extremadura. La extensión es de 18.118 hectáreas. Tenemos un clima mediterráneo.



El Parque Nacional Monfragüe está situado al norte de la provincia de Cáceres, en la Comunidad Autónoma de Extremadura. Concretamente en el triángulo imaginario formado por las ciudades de Cáceres, Plasencia y Trujillo

http://reddeparquesnacionales.mma.es/parques/monfrague/guia_localización.htm

Y si quieres saber más sobre Monfragüe, visita:

<http://reddeparquesnacionales.mma.es/parques/monfrague/index.htm>



ORDESA Y MONTE PERDIDO

Estamos en Huesca. La extensión del parque es de 15.608 hectáreas.

Domina el parque el macizo de Monte Perdido (3.355 metros).

La extrema aridez de las zonas alta contrasta con los verdes valles cubiertos por bosques y prados.

Su fauna es muy rica en especies, algunas de ellas en peligro de extinción. La flora está representada por espesos bosques de pinos silvestres, abetos, hayas y multitud de especies florales



Y si quieres saber más sobre Ordesa y Monte Perdido, visita:

<http://reddeparquesnacionales.mma.es/parques/ordesa/index.htm>

1º) Adivina qué es cada dibujo.

2º) Pincha para comprobar.



El buitre



El archipiélago



La montaña

El lince

El árbol

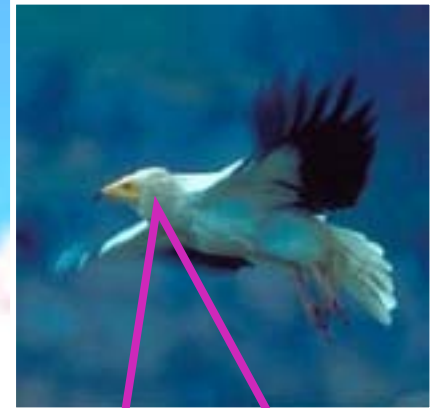
La flor



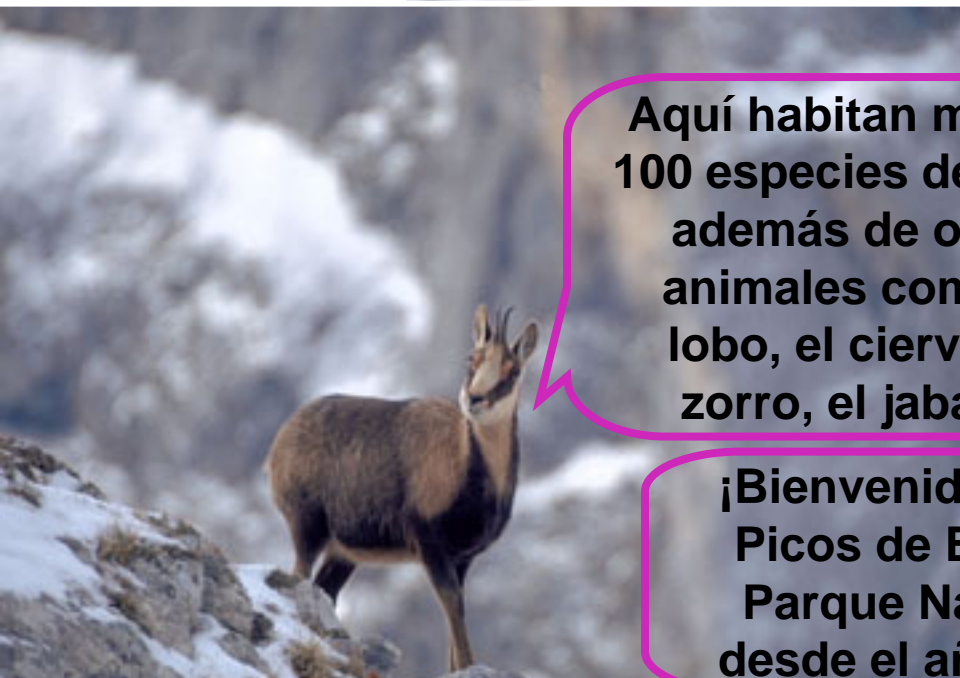
PICOS DE EUROPA



**Yo soy un helecho.
Junto con robles,
avellanos, arces
o tilos formo parte de
la flora del parque.**



**Sus paisajes albergan
siglos de historia,
partiendo del Paleolítico y
pasando por culturas que
van desde los pueblos
celtas hasta los árabes.**

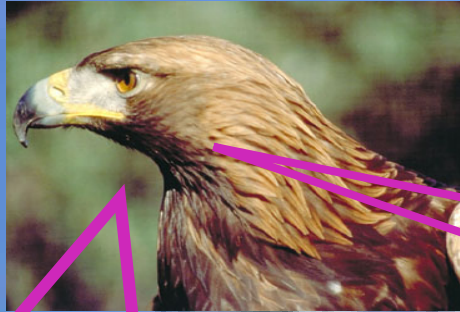


**Aquí habitan más de
100 especies de aves,
además de otros
animales como el
lobo, el ciervo, el
zorro, el jabalí...**

**¡Bienvenidos a los
Picos de Europa!
Parque Nacional
desde el año 1995.**



Sierra Nevada



¡Aquí vivimos la mar de bien! Este lugar fue declarado Parque Nacional el 11 de Enero de 1999. Hay mucha diversidad climática: clima árido, insolación en la zona mediterránea...



Situación del Parque Nacional

El Parque Nacional de Sierra Nevada está al sur de la Península Ibérica, formando parte de las Cordilleras Béticas, en la Comunidad Autónoma de Andalucía. Al sureste de la ciudad de Granada, comprendiendo también el extremo occidental de la provincia de Almería.

http://reddeparquesnacionales.mma.es/parques/sierra/guia_localización.htm

Este parque tiene **86.208 hectáreas**. Estamos en la **Cordillera Penibética**, entre Granada y Almería. ¡He podido volar por encima del Mulhacén, el pico más alto de la Península Ibérica. También he visto el Veleta!

¡Hola! Soy la cabra pirenaica, aquí convivo con aves rapaces, mariposas y muchas otras especies.



TABLAS DE DAIMIEL

¡Ven a visitarnos!



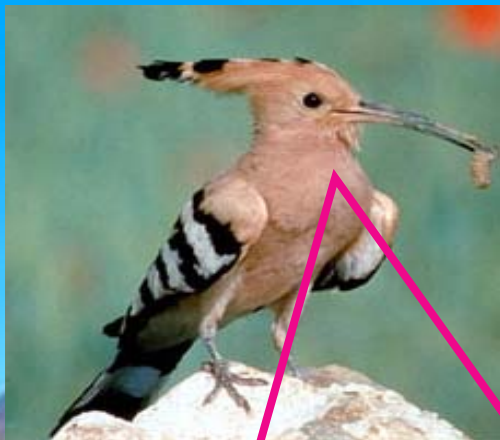
Además, Las Tablas de Daimiel es Parque Nacional desde 1973.

Tenemos especies muy curiosas como el gallipato, el sapo corredor o el lirón careto, además de especies acuáticas variadas.

**¡Hola, amigos!
Bienvenidos a mi hogar: ¿sabíais que mi parque es el último representante de un ecosistema denominado tablas fluviales que se formaron por los desbordamientos de los ríos Guadiana y Gigüel?**



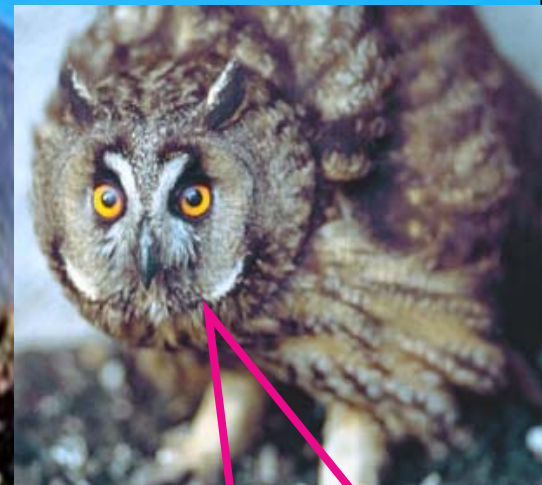
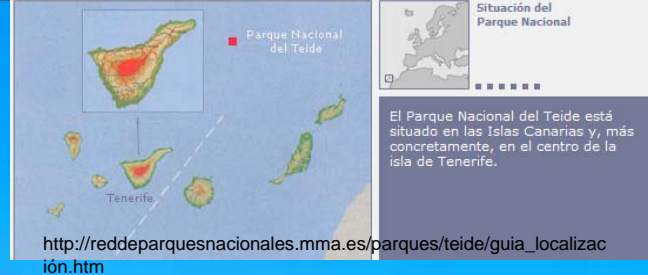
TEIDE



¡Hola!
Soy una abubilla y vivo en
las Islas Canarias, en el
Parque Nacional del Teide

El clima del parque es continental subalpino.
Por el día, la fuerte insolación provoca altas
temperaturas de hasta 40°C que luego, por la
noche, bajan bruscamente. En invierno
pueden alcanzar los 8°C bajo cero.

El volcán del Teide, con
sus 3.718 metros, es el
pico más alto de España.
Además, es el tercer
volcán más grande del
mundo.



PARQUE NACIONAL DE TIMANFAYA

El Parque Nacional de Timanfaya se encuentra en los municipios de Yaiza y Tinajo de la Isla de Lanzarote (Islas Canarias).

Fue declarado Parque Nacional el 9 de agosto de 1974 y tiene 5.107 hectáreas.

Cuenta con más de 25 volcanes y tenemos un clima subtropical.

En 1993, la Unesco otorgó la calificación de Reserva de la Biosfera a toda la isla. También es Zona de Especial Protección para las Aves.



¿Cómo se llaman los parques nacionales de Andalucía?

¿Qué parque tiene mayor extensión marítima?

¿Qué animales podemos encontrar en los Picos de Europa?

¿Qué animales conoces en peligro de extinción?

¿En qué parques podemos encontrar volcanes?

¿Qué ocurrió en las Tablas de Daimiel con dos ríos?

Cita una característica del clima de Monfragüe

¿Qué clima es típico en Doñana?

¿Qué es la laurisilva?

¿Cuál es el pico más alto de la Península Ibérica?

¿Ordesa y Monte Perdido cuántos parques son?

¿Dónde podemos encontrar un alca torda?

¿En qué parque podemos encontrar un volcán?

¿Cuáles son los parques nacionales de las islas?

¿Qué actividades puedes practicar en Sierra Nevada?

Haz dos equipos. Formula todas las preguntas a los dos equipos. El equipo que tenga más respuestas correctas es el ganador.

ADIVINA

Pincha para escuchar los sonidos y adivina qué animal es, luego pincha de nuevo y lo sabrás:



Búho

1



Halcón



2



Rana



3



Gaviota



4



Lobo



5



Buitre



6



Bibliografía

Las imágenes de la presentación pertenecen a:

- Ministerio de Medio Ambiente, Medio Rural y Marino – Gobierno de España
<http://reddeparquesnacionales.mma.es>
- Asociación de Turismo de Monfragüe
<http://www.monfrague.com/index.php>
- Ordesa Valle de Broto
<http://www.vallebROTO.com/ordesaFauna.htm>



MINISTERIO DE EDUCACIÓN

Subdirección General de Cooperación Internacional

Edita:

© SECRETARÍA GENERAL TÉCNICA

Subdirección General de Documentación y Publicaciones

Catálogo de publicaciones del Ministerio

www.educacion.es

Catálogo general de publicaciones oficiales

www.060.es

Texto completo de esta obra:

www.educacion.es/exterior/uk

Fecha de edición: 2011

NIPO: 820-11-337-1